

## **BAB III**

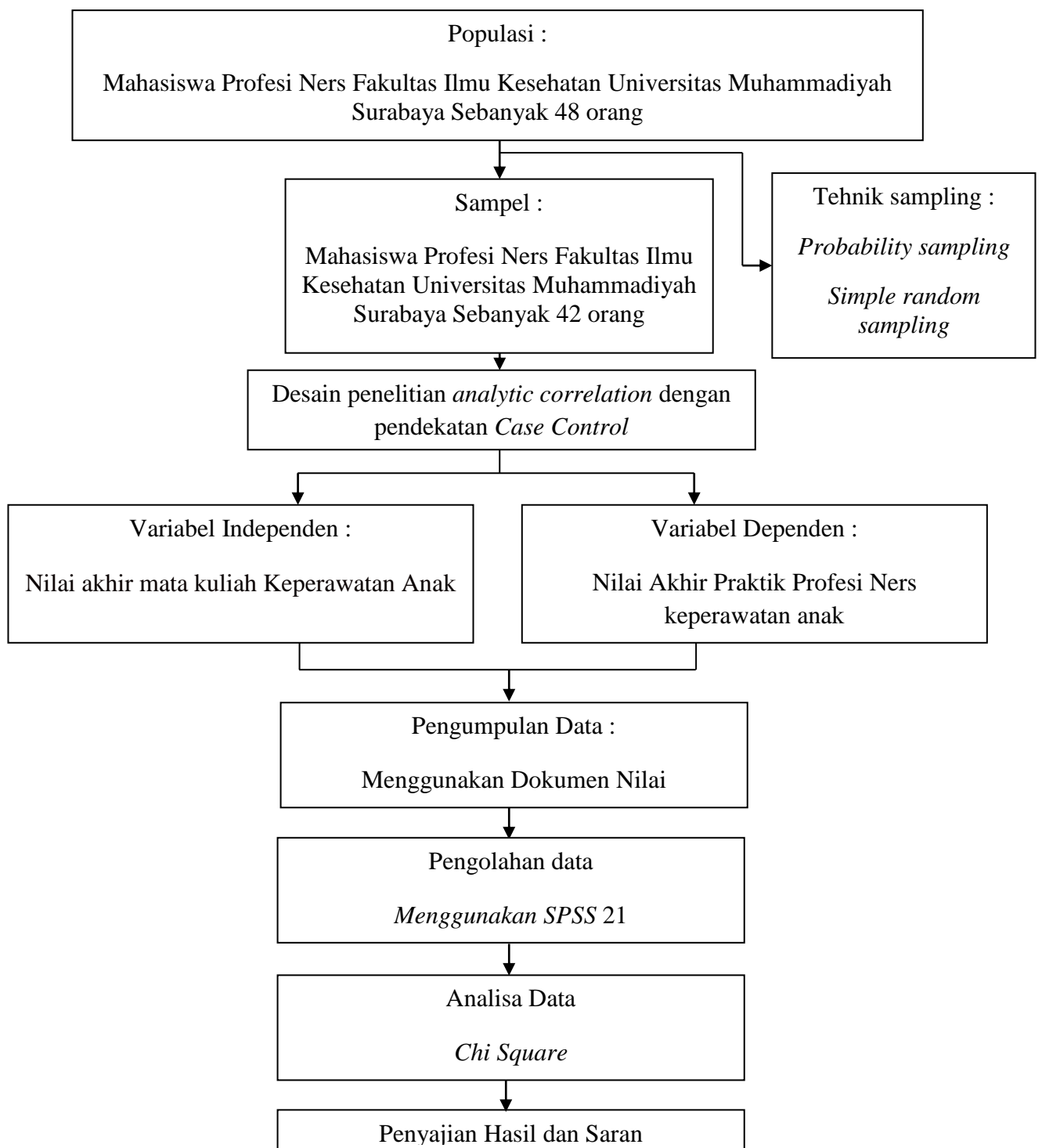
### **METODE PENELITIAN**

Dalam bab ini akan di uraikan tentang Desain/rancangan Penelitian, kerangka kerja, Besar sampel, populasi sampel dan sampling, variable penelitian, definisi operasional, pengumpulan dan pengolahan data, etik penelitian.

#### **3.1. Desain Penelitian**

Desain penelitian dalam penelitian ini menggunakan “*Analytic Corellation*” dengan pendekatan “*Case Control*” dimana variable yang termasuk faktor resiko dan yang termasuk efek di observasi sekaligus pada waktu yang sama. Peneliti mencari hubungan antar variable dengan melakukan observasi atau pengukuran variable independent dan dependent hanya satu kali dilakukan pada saat pemeriksaan dan atau pengkajian data tanpa adanya perlakuan.

### 3.2. Kerangka kerja



Gambar 3.1 Kerangka kerja penelitian Hubungan antara Nilai akhir mata kuliah Keperawatan Anak dengan Nilai Akhir Praktik keperawatan anak di rumah sakit bagi mahasiswa Program Profesi Ners

### **3.3. Populasi, sampel, dan sampling**

#### **3.3.1 Populasi**

Dalam penelitian ini, populasi penelitian adalah seluruh Mahasiswa Profesi Ners Fakultas Ilmu Kesehatan Universitas Muhammadiyah Surabaya Sebanyak 48.

#### **3.3.2 Sampel**

Sampel dalam penelitian ini adalah seluruh Mahasiswa Profesi Ners Fakultas Ilmu Kesehatan Universitas Muhammadiyah Surabaya Sebanyak 42 .

Untuk mengurangi bias, hasil penelitian dapat ditentukan dengan kriteria sampel inklusi dan eksklusi. Pada penelitian ini, peneliti menetapkan kriteria sampel sebagai berikut :

##### **1. Kriteria inklusi**

Kriteria inklusi adalah karakteristik umum subjek penelitian dari suatu populasi target yang terjangkau dan akan diteliti (Nursalam, 2011). Adapun Kriteria inklusi dalam penelitian ini adalah :

- a. Mahasiswa Profesi Ners S1 Keperawatan Fakultas Ilmu Kesehatan Universitas Muhammadiyah Surabaya Angkatan 2010 Reguler.
- b. Mahasiswa Profesi Ners S1 Keperawatan yang telah menyelesaikan praktik program Profesi Ners di bidang keperawatan anak.

##### **2. Kriteria eksklusi**

Kriteria eksklusi adalah menghilangkan/mengeluarkan subjek yang memenuhi kriteria inklusi dari studi karena berbagai sebab (Nursalam, 2011). Adapun kriteria eksklusi dalam penelitian ini adalah :

- a. Mahasiswa Profesi Ners S1 Keperawatan tidak Menyelesaikan Program Profesi Ners

### 3.3.3 Besar sampel

Besar sampel adalah banyaknya anggota yang akan dijadikan sampel (Nursalam, 2011). Jika besar populasi <1000, maka pengambilan sampel

dicantumkan dengan rumus:  $n = \frac{N}{1+N(d)^2}$

$$n = \frac{48}{1+48(0,0025)} \quad n = \frac{48}{1,12} \quad n = 42$$

### 3.3.4 Teknik Sampling

Sampling adalah proses menyeleksi porsi dari populasi untuk dapat mewakili populasi (Nursalam, 2011). Teknik *sampling* merupakan cara-cara yang ditempuh dalam pengambilan sampel, agar memperoleh sampel yang benar-benar sesuai dengan keseluruhan subjek penelitian (Nursalam, 2011). Penelitian ini menggunakan *Probability sampling Simple random sampling* yakni cara pengambilan sampel untuk tujuan tertentu (Hidayat, 2010).

## 3.4. Variabel Penelitian dan Definisi Operasional

### 3.4.1. Variabel Independen

Variabel *Independen* (variabel bebas) adalah variabel yang nilainya menentukan variabel lain (Nursalam, 2011). Variabel independen penelitian ini adalah Nilai akhir mata kuliah Keperawatan Anak.

### 3.4.2. Variabel Dependen

Variabel *Dependen* (variabel terikat) adalah variabel yang nilainya ditentukan oleh variabel lain (Nursalam, 2011). Variabel dependen penelitian ini adalah Nilai akhir praktik keperawatan anak profesi Ners

### 3.4.3. Definisi Operasional

Definisi Operasional adalah pemberian arti atau makna pada masing-masing variabel untuk kepentingan akurasi, komunikasi, dan replikasi agar memberikan pemahaman sama pada setiap orang mengenai variabel yang diangkat dalam suatu penelitian (Nursalam, 2003)

**Tabel 3.2 Defini Operasional**

Variable	Definisi Operasional	Indikator	Alat Ukur	Skala	Skoring
Independent Nilai akhir mata kuliah Keperawatan Anak	Hasil dari proses belajar, setelah responden melakukan kesiapan pembelajaran terhadap pelaksanaan pembelajaran mata kuliah Keperawatan Anak.	<ul style="list-style-type: none"> <li>- Aktifitas Kehadiran mahasiswa pada kegiatan tatap muka, terstruktur dan praktikum</li> <li>- Tugas suatu yang wajib dikerjakan atau yang ditentukan untuk dilakukan</li> <li>- UTS ujian yang dilaksanakan sekurang-kurangnya 1 kali dalam satu semester dengan melakukan tatap muka perkuliahan sebanyak 7 x.</li> </ul>	Dokumen Nilai Mahasiswa	Ordinal	Baik : 2 Kurang Baik : 1  Baik : >2,8 Kurang Baik : <2,8

		<ul style="list-style-type: none"> <li>- UAS ujian yang dilaksanakan tiap akhir semester setelah melakukan tatap muka perkuliahan maksimal 14x tatap muka.</li> </ul>			
<p>Dependent Nilai akhir praktik keperawatan anak profesi Ners</p>	<p>Hasil dari melakukan sesuatu, setelah responden melakukan Pelaksanaan prakti keperawatan anak profesi Ners</p>	<ul style="list-style-type: none"> <li>- BST-tutorial tindakan langsung di bed pasien</li> <li>- DOPS Tindakan langsung kepada pasien di observasi oleh pembimbing klinik</li> <li>- Presentasi jurnal kegiatan pengajuan satu topik, pendapat atau informasi mengenai jurnal ilmiah yang berisikan intervensi.</li> <li>- Presentasi kasus kegiatan pengajuan satu topik, pendapat atau informasi mengenai Kasus atau penyakit yang berisikan materi tentang penyakit dan asuhan keperawatannya.</li> <li>- Mini Cex ujian yang di</li> </ul>	Doku men Nilai Maha siswa	Ordinal	<p>Baik : 2 Kurang Baik : 1</p> <p>Baik : &gt;3,5 Kurang Baik : &lt;3,5</p>

		<p>lakukan langsung ke pasien dari pengkajian sampai evaluasi.</p> <ul style="list-style-type: none"> <li>- Seminar pertemuan khusus yang memiliki teknis dan akademis yang bertujuan membahas suatu topik permasalahan yang memerlukan interaksi.</li> </ul>			
--	--	---	--	--	--

### **3.5. Pengumpulan dan Analisa Data**

#### **3.5.1. Pengumpulan data**

Dalam penelitian ini alat pengumpulan data berupa dokumen nilai dari mahasiswa S1 Keperawatan fakultas ilmu kesehatan universitas muhammadiyah angkatan 2010. Dokumen nilai yang dimaksud yaitu dokumen nilai mata kuliah keperawatan anak dan dokumen nilai praktik keperawatan anak profesi.

#### **3.5.2. Pengolahan data**

Tahapan pengolahan data terdiri dari *editing, scoring, coding, tabulasi dan recording*.

##### **1. Editing**

Merupakan upaya untuk memeriksa kembali kebenaran data yang diperoleh atau dikumpulkan. Editing dapat dilakukan pada tahap pengumpulan data atau setelah data terkumpul (Hidayat, 2010). Peneliti melakukan pemeriksaan

ulang terhadap data yang diperoleh kemudian diperiksa mengenai kelengkapan dokumen nilai.

## 2. Coding

Merupakan kegiatan pemberian kode numerik (angka) terhadap data yang terdiri dari beberapa kategori (Hidayat, 2010). *Coding* digunakan untuk memudahkan pengolahan data, maka setiap nilai pada dokumen nilai diberi kode berdasarkan nilai masing-masing, yaitu :

- Kode angka 2 baik
- Kode angka 1 kurang baik

## 3. Scoring

Menggunakan dokumentasi nilai. Dengan penilaian :

Huruf	Predikat	Angka
A	Sangat baik	4
AB	Baik	3,5
B	Baik	3
BC	Cukup	2,5
C	Cukup	2
D	Kurang	1
E	Sangat kurang	0

## 4. Tabulating

Dilakukan penyesuaian dan penghitungan data dari hasil coding untuk kemudian disajikan dalam bentuk tabel dan dilakukan evaluasi (Nursalam, 2003).



## 5. Analisis Data

Dalam penelitian ini analisa data yang digunakan adalah uji hubungan. Untuk mengukur tingkatat eratnya hubungan antara dua variabel yang berskala ordinal maka dilakukan uji statistik Chi Square dengan nilai kemaknaan  $\alpha = 0,05$ , bila hasil uji statistik  $\rho < \alpha$  ( $\rho < 0,05$ ) maka  $H_1$  diterima dan ada hubungannya antara variabel yang di ukur, jika  $\rho > \alpha$  ( $\rho > 0,05$ ) maka  $H_0$  ditolak berarti tidak ada hubungan antara variabel yang di ukur.

Untuk dapat menafsirkan terhadap koefisiensi korelasi yang ditemukan tersebut besar atau kecil hubungan, dapat dilihat sebagai berikut :

1. 0,800 – 1,000 : sangat tinggi
2. 0,600 – 0,799 : tinggi
3. 0,400 – 0,599 : cukup tinggi
4. 0,200 – 0,399 : rendah
5. 0,000 – 0,199 : sangat rendah

(Hidayat, 2010)

### 3.6. Lokasi Penelitian

Lokasi penelitian yang akan dilakukan penelitian adalah S1 Keperawatan Fakultas Ilmu Kesehatan Universitas Muhammadiyah Surabaya.

### 3.7. Etik Penelitian

Penelitian akan dilakukan setelah mendapat rekomendasi dari program studi S1 Keperawatan Fakultas Ilmu Kesehatan Universitas Muhammadiyah

Surabaya. Penelitian akan dimulai dengan melakukan beberapa prosedur yang berhubungan dengan etika penelitian yang meliputi :

**1. *Anonimity***

Kerahasiaan identitas responden tetap dijaga. Oleh karena itu peneliti tidak akan mencantumkan nama responden, hanya cukup memberikan nomor kode.

**2. *Confidentiallity***

Kerahasiaan informasi yang diberikan oleh subjek dirahasiakan oleh peneliti, hanya kelompok data tertentu yang akan disajikan atau dilaporkan sehingga rahasianya tetap terjaga.

**3.8. Keterbatasan Penelitian**

Penelitian ini memang masih banyak kekurangan atau keterbatasan, sehingga hasil penelitian masih jauh dari kata sempurna. Keterbatasan yang di hadapi peneliti ialah data yang di gunakan adalah data sekunder (dokumen nilai).