

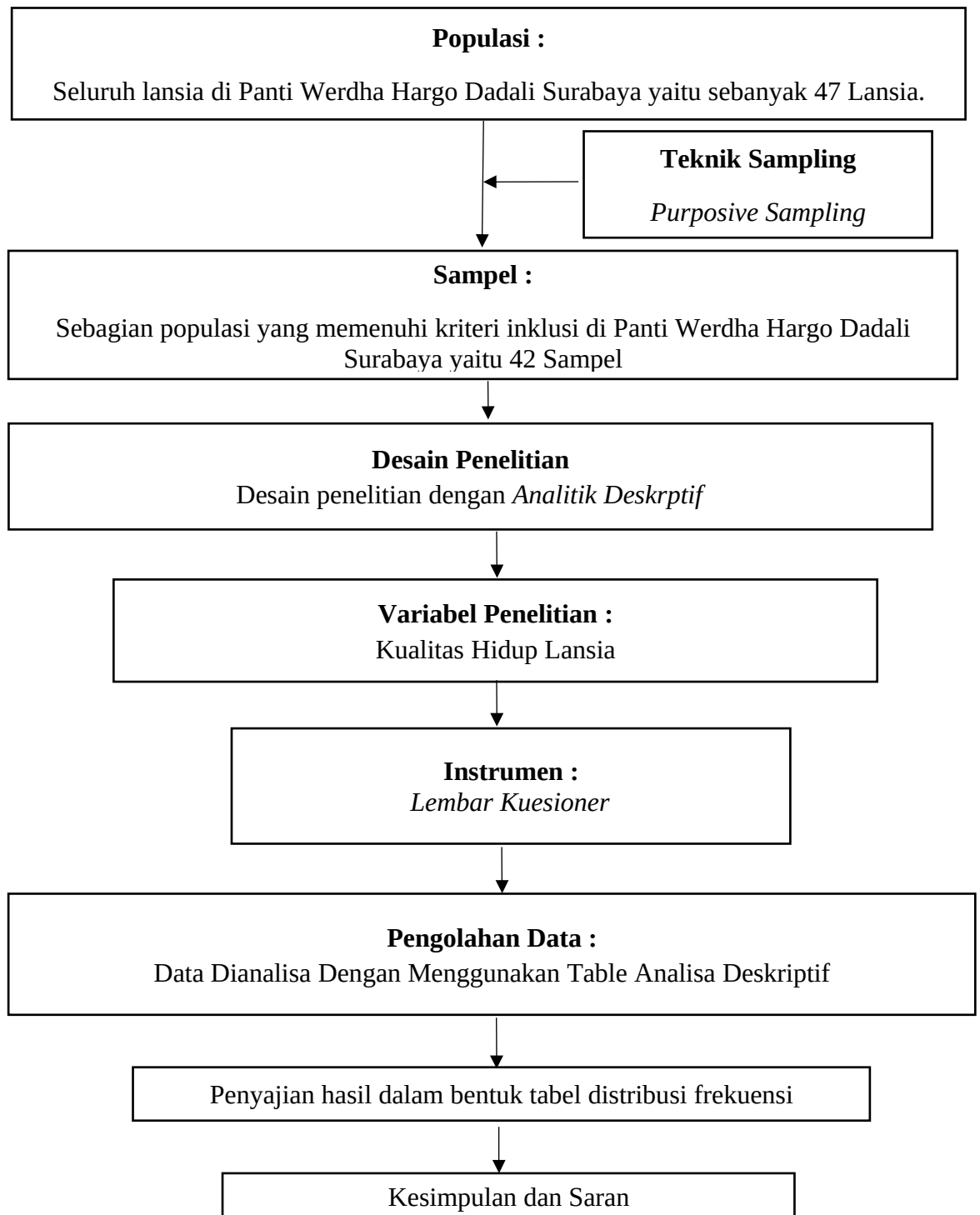
BAB 3

METODELOGI PENELITIAN

3.1 Desain Penelitian

Desain penelitian merupakan bentuk rancangan yang digunakan dalam melakukan prosedur penelitian (Hidayat, 2010). Desain yang digunakan dalam penelitian ini adalah desain penelitian Analisa deskriptif yaitu untuk mengetahui faktor yang memepengaruhi kualitas hidup lansia di UPTD Griya Werdha Jambangan Surabaya .

3.2 Kerangka Kerja



Gambar 3.2 Kerangka Kerja Hubungan Perubahan Fungsi Tubuh dengan Kualitas Pengajaran Dosen di Universitas Muhammadiyah Surabaya.

3.3 Populasi, Sampel, dan Sampling

3.3.1 Populasi

Populasi merupakan seluruh subyek atau obyek dengan karakteristik tertentu yang akan diteliti (Hidayat, 2011). Populasi dalam penelitian ini adalah seluruh Lansia yang berada di Werdha Hargo Dedali Surabaya.

3.3.2 Sampel

Sampel merupakan bagian populasi yang akan diteliti atau sebagian jumlah dari karakteristik yang dimiliki oleh populasi (Hidayat, 2011). Sampel dalam penelitian ini adalah sebagian dari populasi di Werdha Hargo Dedali Surabaya. yang sesuai dengan kriteria inklusi peneliti,

1. Kriteria Inklusi

Kriteria inklusi yaitu karakteristik umum subjek penelitian dari suatu populasi target yang terjangkau dan akan diteliti (Nursalam, 2008). Kriteria inklusi dalam penelitian ini adalah:

a. Lansia yang masih bisa berkomunikasi dengan baik

2. Kriteria Eksklusi

a. Lansia Dengan Gangguan Kejiwaan

b. Lansia yang tidak terdaftar di Panti Werdha Hargo Dedali Surabaya.

Dalam penelitian ini yang digunakan untuk menentukan besar sampel menurut Hidayat (2011) adalah :

Populasi Finit

$$n = \frac{N \cdot Z \alpha^2 \cdot p \cdot q}{d(N-1) + Z^2 \cdot p \cdot q}$$

Keterangan :

n : jumlah sampel

N : jumlah populasi

Z : nilai standar normal untuk $\alpha = 0,05$ (1,96)

p : estimasi proporsi populasi

q : 1-p

d : tingkat kesalahan ($d=0,05$). (Hidayat, A.A. 2011)

$$n = \frac{47 \cdot (1,96)^2 \cdot 0,5 \cdot 0,5}{(0,05)^2 (47 - 1) + (1,96)^2 \cdot 0,5 \cdot 0,5}$$

$$n = \frac{45.1388}{1.075}$$

$$n = 41,98$$

$$n = 42$$

Dari hasil pengambilan data awal didapatkan terdapat 47 lansia secara keseluruhan kemudian peneliti mengambil sampel sesuai dengan kriteria inklusi peneliti setelah itu dihitung menggunakan rumus besar sampel sehingga mendapatkan hasil 42 orang lansia sebagai sample dalam penelitian ini.

3.3.3 Sampling

Teknik sampling merupakan suatu proses dalam menyeleksi sampel yang digunakan dalam penelitian dari populasi yang ada, sehingga jumlah sampel akan mewakili dari keseluruhan populasi yang ada (Hidayat, 2011). Teknik Sampling yang digunakan dalam penelitian ini adalah *Purposive Sampling* yaitu tehnik pengambilan sesuai dengan kriteria peneliti dan dihitung menggunakan rumus besar sampel populasi finite (Hidayat, 2011).

3.4 Variabel Penelitian

Variabel penelitian merupakan karakteristik yang memberikan nilai beda terhadap sesuatu (benda, manusia, dan lain-lain) (Suparto dkk, 2000 dalam

Nursalam, 2008). Variabel juga merupakan konsep dari berbagai level abstrak yang didefinisikan sebagai suatu fasilitas untuk pengukuran atau manipulasi suatu penelitian (Nursalam, 2013). Variable Dalam penelitian ini ada Kualitas Hidup Lansia.

3.5 Definisi Operasional

Definisi operasional adalah mendefinisikan variabel secara operasional dan berdasarkan karakteristik yang diamati, sehingga memungkinkan peneliti untuk melakukan observasi atau pengukuran secara cermat terhadap suatu objek atau fenomena (Hidayat, 2011).

Tabel 3.3 Definisi Operasional Faktor-faktor Yang Mempengaruhi Kualitas Hidup Lansia Di Panti Werdha Hargo Dedali Surabaya.

Variabel Penelitian :	Definisi Operasional	Indikator	Alat Ukur	Skala	Kategori
A.Kesehatan fisik	Kemampuan atau tingkat kemandirian lansia dalam melakukan aktifitas sehari-hari	<ol style="list-style-type: none"> 1. Aktifitas kehidupan sehari-hari 2. Ketergantungan terhadap obat 3. Mobilitas 4. Istirahat tidur dan 5. Kapasitas kerja 	Kuesioner WHOQOL	Ordinal	<ol style="list-style-type: none"> 1. Skor 0-5 ringan 2. Skor 6-10 sedang 3. Skor 11-16 berat (Setiadi, 2012)
B.Kesehatan Jiwa	Keadaan yang dimana fungsi dalam diri manusia yang berkaitan dengan alam perasaan yang sedih serta gejala yang menyertainya	<ol style="list-style-type: none"> 1. Citra tubuh dan penampilan 2. Perasaan positif dan negatif 3. Spiritualitas 4. Memori dan konsentrasi 	Kuesioner WHOQOL	Ordinal	<ol style="list-style-type: none"> 1. Tidak depresi Skor 0-10 2. Depresi Skor 11 – 30 (WHOQOL)
C.Hubungan sosial	.proses interaksi dimana manusia melakukan komunikasi dan saling	<ol style="list-style-type: none"> 1. Hubungan personal 2. Dukungan sosial 3. Aktifitas sexual 	Kuesioner WHOQOL	Ordinal	<ol style="list-style-type: none"> 1. Hubungan sosial baik skor 38-48 2. Hungn sosial

	mempengaruhi dalam tindakan maupun pemikiran				cukup skor 27-37 3. Hubungan sosial kurang skor 16-26 (WHOQOL)
D.Lingkungan	Kemampuan lansia dalam berinteraksi dengan lingkungan sekitarnya bersama lansia yang lainnya atau orang-orang terdekat, menjalankan hobi serta aktif dalam aktifitas kelompok	1. Sumber finansial 2. Keamanan fisik 3. Kebebasan 4. Pelayanan kesehatan dan sosial	Kuesioner WHOQOL	Ordinal	4. Hubungan sosial baik skor 38-48 5. Hubungan sosial cukup skor 27-37 6. Hubungan sosial kurang skor 16-26 (WHOQOL)

3.6 Pengumpulan Data Dan Analisa Data

3.6.1 Pengumpulan Data

Proses pengumpulan data pada penelitian ini dimulai dari permohonan ijin untuk pengambilan data awal kepada bangkesbangpol dan mengambil data awal penelitian di Panti Werdha Hargo Dedali Surabaya dan menentukan populasi serta sampel yang akan digunakan pada penelitian ini.

1. Instrumen

Instrumen penelitian adalah alat-alat yang digunakan untuk pengumpulan data (Notoadmojo S, 2012). Instrumen yang digunakan dalam penelitian ini adalah Kuesioner WHOQOL (*WHO Quality Of Life*)

2. Lokasi penelitian

Lokasi penelitian dilakukan di Panti Werdha Hargo Dedali Surabaya.

3.6.2 Pengolahan Data

1. Editing

Editing adalah upaya untuk memeriksa kembali kebenaran data yang diperoleh atau dikumpulkan (Nursalam, 2016).

2. *Coding*

Coding merupakan kegiatan pemberian kode numerik (angka) terhadap data yang terdiri dari beberapa kategori (Hidayat, 2012).

3. *Scoring*

Scoring adalah memberi skor terhadap item-item yang perlu di beri skor (Nursalam, 2016).

Pernyataan positif (+)

Diberi angka:	1	Untuk pilihan jawaban	“Tidak Pernah
	2	Untuk pilihan jawaban	“jarang”
	3	Untuk pilihan jawaban	“Sering”
	4	Untuk pilihan jawaban	“Selalu”

Pertanyaan Negatif (-)

Diberi angka:	4	Untuk pilihan jawaban	“Tidak Pernah”
	3	Untuk pilihan jawaban	“Jarang”
	2	Untuk pilihan jawaban	“Sering”
	1	Untuk pilihan jawaban	“Selalu”

4. *Tabulating*

Tabulating yaitu pengorganisasian data sedemikian rupa agar dengan mudah dijumlah, disusun, disajikan dan dianalisis (Nursalam, 2016).

3.6.3 Analisa Data

Teknik analisa data merupakan cara mengelolah data agar dapat disimpulkan atau diinterpretasikan menjadi informasi (Notoadmojo, 2012).

Setelah data terkumpul di tabulasi data, kemudian dianalisis dengan menggunakan

SPSS dan mengidentifikasi faktor yang mana yang lebih dominan dalam mempengaruhi kualitas hidup lansia di Panti Werdha Hargo Dedali Surabaya.

3.7 Etika Penelitian

Penelitian ini menggunakan manusia tidak bertentangan dengan etika, tujuan penelitian harus etis dalam arti hak harus dilindungi (Nursalam, 2016).

3.7.1 *Informed Consent*

Lembar persetujuan ini diberikan kepada mahasiswa dengan tujuan agar mahasiswa paham dengan maksud dan tujuan peneliti dan mengetahui dampaknya.

3.7.2 *Anonimity (Tanpa Nama)*

Untuk menjaga kerahasiaan responden, peneliti tidak mencantumkan identitas responden pada lembar pengumpulan data, peneliti hanya memberikan kode (Nomor) pada masing-masing lembar instrumen yang telah diisi.

3.7.3 *Confidentiality (Kerahasiaan)*

Peneliti menjamin kerahasiaan informasi yang telah dikumpulkan dari responden. Peneliti hanya menyajikan data kepada kelompok tertentu yang berhubungan dengan penelitian ini.

3.7.4 *Benefience dan Non Malefience*

Dari Proses penelitian yang telah dilakukan tidak menimbulkan kerugian masalah ataupun kerugian apapun bagi responden.

3.7.5 *Justice (Keadilan)*

Peneliti telah berusaha dengan adil dalam memajemen segala sesuatu yang bersangkutan dengan penelitian ini terhadap responden penelitian, mulai dari pemilihan responden sampai dengan pengkodean dari hasil penelitian ini.