

BAB IV

HASIL PENELITIAN DAN PEMBAHASAN

A. Gambaran Umum Objek Penelitian

1. Sejarah Koperasi Kencana Makmur Lamongan

Koperasi Serba Usaha atau disingkat KSU Kencana Makmur ini berdiri sejak tahun 1991. Didirikan oleh para pemuda Desa Sugihan sebanyak 20 orang pemuda dari berbagai kalangan dan disiplin ilmu dengan prakarsa Saudara Drs. H. Kasdari. Koperasi ini awalnya berbadan hukum ikut KUD "TANI BAHARI" Paciran. Pada waktu itu Desa Sugihan masih ikut Kecamatan Paciran sebelum pisah yang sekarang menjadi Kecamatan Solokuro saat itu dijadikan sebagai unit otonomi.

Koperasi Serba Usaha (KSU) Kencana Makmur memang berdiri sejak tahun 1991, tetapi pada tahun 1996 koperasi ini baru mempunyai legalitas hukum, dengan Nomor Badan Hukum; 8498/BH/II/1996, Nomor Pokok Wajib Pajak (NPWP); 12.577.138.7.601.000 dan aturan tertulis organisasi yaitu Anggaran Dasar (AD) dan Anggaran Rumah Tangga (ART). Sedangkan jangkauan pelayanan pada koperasi ini yaitu Wilayah Kabupaten Lamongan dan Sekitarnya.

Kondisi Koperasi Kencana Makmur Sugihan Lamongan saat ini sudah sangat berkembang pesat, dari anggota 20 orang warga sugihan sekarang sudah 200 lebih anggota yang bergabung dalam Koperasi Kencana Makmur Sugihan dari kalangan beberapa tetangga desa. Hingga saat ini Koperasi Kencana Makmur sudah mempunyai beberapa cabang

Koperasi di daerah Lamongan dengan beberapa jenis usaha. Koperasi Kencana Makmur Sugihan Lamongan termasuk Koperasi primer yang didirikan oleh dan beranggotakan orang-seorang. Koperasi primer dibentuk sekurang-kurangnya 20 (dua puluh) orang. Yang dapat menjadi anggota koperasi primer adalah orang-seorang yang telah mampu melakukan tindakan hukum dan memenuhi persyaratan yang ditetapkan oleh koperasi yang bersangkutan.

Adapun yang melatar belakangi berdirinya Koperasi Serba Usaha (KSU) "Kencana Makmur" antara lain:

- a. Merajalelanya rentenir dan lintah darat dalam memenuhi pada waktu itu.
- b. Sulitnya kaum petani khususnya di Desa Sugihan dan sekitarnya dalam memenuhi kebutuhan saprodi.
- c. Terjadinya kesenjangan dikalangan generasi muda, maka diperlukan organisasi yang netral dan kuat.
- d. Banyaknya masyarakat yang merantau keluar negeri sehingga sirkulasi keuangan yang kuat.
- e. Masih sulitnya jangkauan dan akses perbankan pada waktu itu.
- f. Tersedianya sumber daya manusia mampu khususnya dikalangan generasi muda.

Berdasarkan latar belakang koperasi, koperasi serba usaha Kencana Makmur ini mempunyai tujuan untuk meningkatkan kesejahteraan anggota pada khususnya dan masyarakat pada umumnya. Moto koperasi yaitu bersama KSU Kencana Makmur, Insya Allah hidup kita akan lebih

makmur. Koperasi serba usaha Kencana Makmur ini juga mempunyai visi dan misi yang telah dibuat. Visinya yaitu untuk membangun kehidupan demokrasi ekonomi yang kuat dan mantap. Sedangkan misi dari koperasi serba usaha Kencana Makmur ini yaitu menata kehidupan masyarakat dengan berbasis ekonomi kerakyatan dan mengembangkan ekonomi melalui koperasi demi untuk mencapai kebahagiaan dunia dan akhirat.

2. Jenis usaha dan kantor cabang KSU Kencana Makmur Lamongan

Untuk melayani kebutuhan para anggotanya, koperasi serba usaha Kencana Makmur Sugihan Lamongan mengembangkan berbagai produk usaha antara lain :

- a. USP Konvensional
- b. UJKS (Unit Jasa Keuangan Syari'ah)
- c. Sarana Produk Pertanian (SAPRODI)
- d. Mini Market
- e. Agrobis
- f. Unit Peternakan
- g. Jasa Pengurusan STNK
- h. Jasa Pembayaran Rekening Listrik, Telkom, Pulsa
- i. Unit Produksi Air Kesehatan Hexagonal (ASQIRO)
- j. Lapangan Futsal

Kantor pusat koperasi serba usaha Kencana Makmur Sugihan Lamongan ini berada di Desa Sugihan Kecamatan Solokuro Kabupaten Lamongan. Koperasi serba usaha Kencana Makmur ini disamping mempunyai unit usaha yang cukup banyak, koperasi ini juga mempunyai

delapan kantor cabang, diantaranya cabang karanggeneng tepatnya di selatan pasar karanggeneng, cabang sukodadi tepatnya di Jl. Raya Pangsud Sukodadi, cabang Laren tepatnya di stand pasar Laren, cabang Babat tepatnya di Jl. Babat no. 209, cabang Kranji tepatnya di Jl. Raya Deandels Desa Kranji, cabang Brondong tepatnya depan SDN Jompong Brondong, cabang Lamongan tepatnya di Ruko LTC Kapling A-28 Lamongan, cabang Kas Banyutengah tepatnya di Jl. Raya Deandels Banyutengah Panceng.

3. Prestasi Koperasi Serba Usaha Kencana Makmur Sugihan Lamongan

Selain ada banyak cabang yang didirikan dan beberapa jenis usaha, KSU Kencana Makmur ini telah banyak mendapat prestasi yang diraih. Pada tahun 2001 mendapat prestasi Koperasi terbaik tingkat Kabupaten Lamongan, juara 2 Koperasi berprestasi Tahun 2002 tingkat Provinsi Jawa Timur, peringkat B Klasifikasi Koperasi Tahun 2004 tingkat Dinas Perindagkop Lamongan, peringkat A Koperasi Produsen Berprestasi Tahun 2005 tingkat Kabupaten Lamongan, peringkat B Klasifikasi Koperasi pada Tahun 2005 tingkat Dinas Perindagkop Lamongan, Koperasi Serba Usaha Berprestasi Tahun 2005 tingkat Kabupaten Lamongan, Peringkat A Koperasi Aneka Usaha Berprestasi Tahun 2006 tingkat Kabupaten Lamongan, Koperasi Produsen Berprestasi pada Tahun 2006 tingkat Kabupaten Lamongan, Juara 2 Koperasi Berprestasi pada Tahun 2006 tingkat Provinsi Jawa Timur.

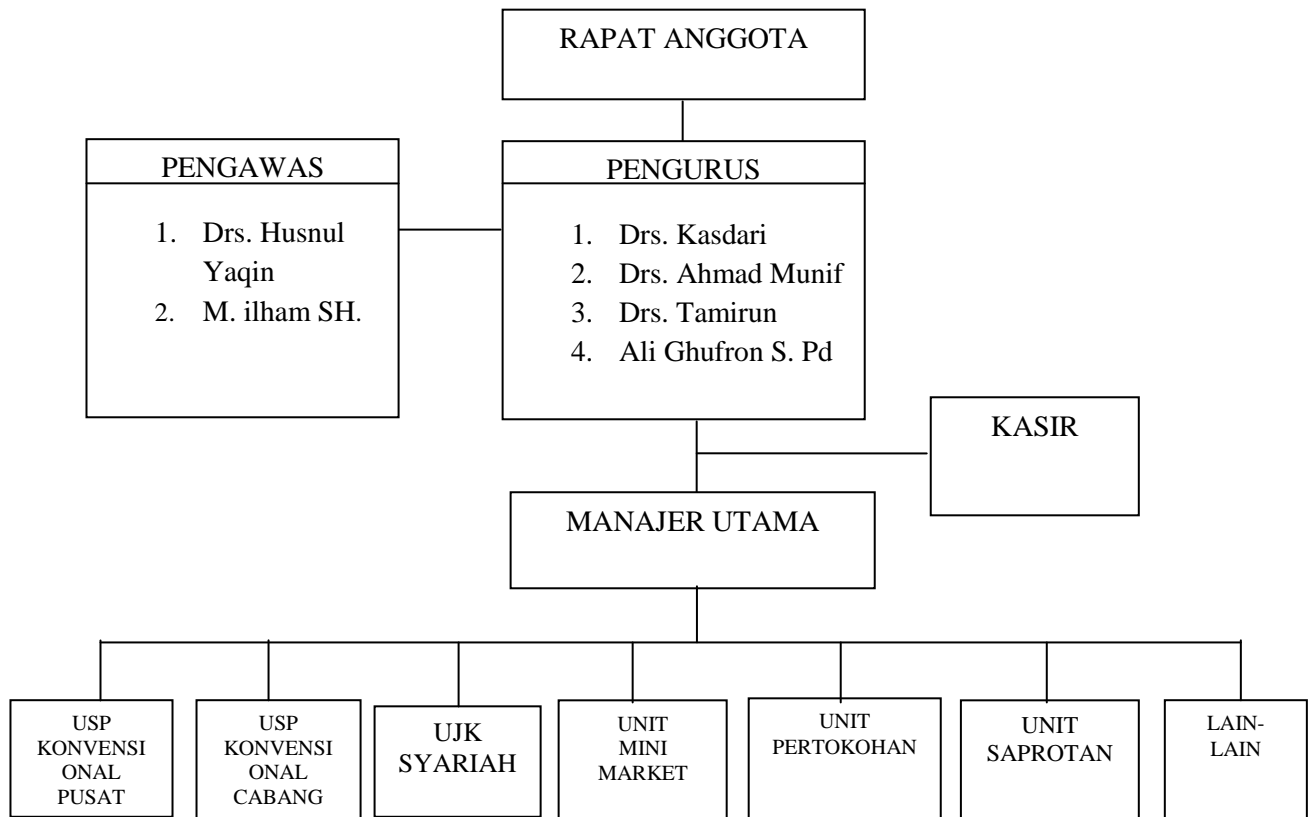
Pada tahun 2007 Koperasi Kencana Makmur Sugihan Lamongan mendapat prestasi lagi yaitu Koperasi Aneka Usaha Berprestasi pada

tingkat Kabupaten Lamongan, kemudian pada tahun 2008 mendapat peringkat A Koperasi Berprestasi tingkat Kabupaten Lamongan, Koperasi Berprestasi Tahun 2009 tingkat Kabupaten Lamongan, Juara 2 Koperasi Berprestasi pada Tahun 2009 tingkat Provinsi Jawa Timur, Koperasi Berkualitas Tahun 2009 tingkat Nasional, Juara 1 Koperasi Produsen Berprestasi Tahun 2009 tingkat Nasional, pemeringatan Koperasi Berkualitas Tahun 2009 tingkat Nasional, Koperasi Berprestasi Tahun 2012 tingkat Kabupaten Lamongan, peringkat 2 Koperasi Berprestasi kelompok pemasaran Tahun 2012 tingkat Jawa Timur.

4. Struktur Organisasi KSU Kencana Makmur Sugihan Lamongan

Dalam KSU Kencana Makmur Sugihan Solokuro Lamongan juga terdapat struktur pengurus yang tersusun berdasarkan prosedur yang ditetapkan dalam rapat anggota. Struktur pengurus ini mencerminkan system manajemen yang berlaku di KSU Kencana Makmur Sugihan Solokuro Lamongan. Adapun struktur organisasi tersebut adalah sebagai berikut:

STRUKTUR KSU "KENCANA MAKMUR"



Gambar : 4.1

Struktur Organisasi Koperasi Kencana Makmur

(Sumber : KSU Kencana Makmur Sugihan Solokuro Lamongan)

Uraian terhadap struktur organisasi KSU Kencana Makmur Sugihan Solokuro Lamongan adalah sebagai berikut:

a. Rapat Anggota

Rapat anggota merupakan kegiatan yang dilakukan oleh anggota koperasi. Permasalahan yang ada dalam koperasi serta pertanggungjawaban pengurus koperasi dalam menjalankan usaha mengenai keuangan dan kinerja koperasi harus disampaikan saat rapat anggota. Rapat anggota biasanya dilakukan pada saat tutup buku.

Rapat anggota dianggap sah apabila dihadiri lebih dari setengah anggota koperasi, dan setiap anggota mempunyai hak yang sama dalam menyampaikan pendapat.

b. Pengurus

Pengurus bertanggung jawab terhadap roda kegiatan organisasi, baik dalam maupun keluar, pengurus juga memimpin dan mengkoordinasikan kegiatan organisasi dan manajemen serta kegiatan usaha sesuai dengan Anggaran Dasar dan Anggaran Rumah Tangga, mengadakan rapat rutin bulanan terhadap pengurus, pengawas dan karyawan dengan memimpin rapat-rapat serta mengamankan hasil-hasilnya, mengambil inisiatif serta memanfaatkan peluang untuk memajukan KSU Kencana Makmur, menandatangani surat-surat resmi baik kedalam maupun keluar, serta mengambil kebijakan organisasi guna penyelamatan KSU Kencana Makmur.

Pengurus juga mempunyai wewenang untuk mengatasnamakan semua aset-aset KSU Kencana Makmur yang memerlukan legalitas hukum serta menandatangani sesuai aturan yang berlaku, membuat kontrak kerja Manager, SK karyawan serta surat-surat tugas lainnya untuk kepentingan KSU Kencana Makmur Sugihan Lamongan, mengetahui dan mengontrol setiap saat piutang anggota atau calon anggota maupun simpanan anggota atau calon anggota KSU Kencana Makmur Sugihan Lamongan, meminta laporan setiap bulan dari manager utama, manager USP Konvensional baik pusat maupun cabang, UJKS Syari'ah maupun unit-unit lainnya untuk

dievaluasi dan bila perlu diambil kebijakan-kebijakan, memberikan laporan kegiatan organisasi dan usaha kepada pihak-pihak yang terkait dengan kepentingan KSU Kencana Makmue Sugihan Lamongan, pengurus juga menyetujui, mengarahkan, dan bertanggung jawabkan secara langsung pembiayaan kredit pola syari'ah, mengetahui semua kredit yang dicairkan setiap saat, serta mengevaluasi, memberikan apresiasi, memberikan pembinaan serta memberikan sanksi terhadap sumber daya manusia yang ada di KSU Kencana Makmur Sugihan Lamongan, dan melaksanakan fungsi-fungsi organisasi dan manajemen.

c. Pengawas

Tugas pengawas secara umum telah jelas pada Anggaran Dasar KSU Kencana Makmur pada bab XII pasal 36 ayat 1 sampai dengan ayat 5. Namun secara umum bisa disimpulkan bahwa tugas pengawas yaitu, memberikan pengawasan terhadap jalannya organisasi dan kegiatan usaha di KSU Kencana Makmur Sugihan Lamongan, bersama-sama pengurus merencanakan program-program dengan memberikan masukan kepada pengurus dalam mengambil kebijakan-kebijakan, serta mengontrol kinerja semua komponen organisasi dalam menyusun laporan keuangan berkala tri bulanan. Selanjutnya secara teknik kegiatan pengawas agar dituangkan job sendiri oleh pengawas.

d. Manajer Utama

Manajer adalah pengelola usaha yang diangkat oleh pengurus. Manajer bertanggung jawab kepada pengurus dalam melaksanakan tugasnya dan dalam mengelola usaha, mencari peluang bisnis baru yang layak dan menguntungkan KSU Kencana Makmur Sugihan Lamongan, mencari terobosan usaha, terobosan modal, dan terobosan mitra kerja, serta manajer harus menyusun laporan dari tiap-tiap unit usaha untuk disampaikan kepada pengurus tiap bulan, memberikan pembinaan-pembinaan kepada para karyawan, serta memberikan evaluasi dan perincian kepada kinerja semua karyawan untuk disampaikan kepada pengurus setiap saat dan melaporkan kegiatan usaha setiap bulan kepada pengurus.

e. Kasir

Kasir bertanggung jawab terhadap keuangan KSU Kencana Makmur, harus menyimpan ditempat yang aman saldo kas setiap di akhir transaksi, membuat berita acara kas harian yang ditanda tangani oleh pengurus, menerima uang untuk transaksi induk disertai dokumen, kasir juga dapat mengeluarkan uang untuk transaksi induk serta dokumen, mencatat kedalam buku kas setiap penerimaan dan pengeluaran uang atas dasar dokumen, serta kasir membuat perhitungan terhadap pendapatan-pendapatan dan biaya-biaya induk setiap bulan, dan juga memberikan laporan kepada pengurus secara berkala setiap bulan dan sewaktu-waktu bila diperlukan.

B. Deskripsi Hasil Penelitian

Data yang peneliti dapat dari koperasi yaitu laporan keuangan unit produksi AMDK (PABRIK I). Namun penelitian ini hanya menggunakan data laporan keuangan unit produksi AMDK (PABRIK I) Koperasi Kencana Makmur Sugihan Lamongan, selama periode 2013 sampai 2015, yang dapat dilihat dari tabel berikut ini:

Data Neraca Koperasi Kencana Makmur Sugihan Lamongan :

Tabel 4.1
KSU "KENCANA MAKMUR"
NERACA UNIT PRODUKSI AMDK (PABRIK I)
PER 31 DESEMBER 2013 SAMPAI 2015

No	Keterangan	2013	2014	2015
	ASET			
	ASET LANCAR			
1	Kas	50.733.000	51.592.700	181.444.500
2	Tabungan	88.430.000	53.749.500	268.050.100
3	Piutang Galon	57.350.000	25.609.250	122.100.000
4	Piutang AMDK	12.100.000	13.280.750	27.310.000
5	Persediaan	77.925.000	51.474.900	72.803.050
6	Persediaan bahan baku	40500.000	53.900.000	59.485.000
7	Persediaan barang dlm proses	11.750.000	16.270.000	19.820.000
8	Persediaan barang jadi	61.300.000	79.710.000	76.270.0000
9	Piutang Kendaraan	32.225.000	48.500.750	41.050.000
10	Biaya Dibayar Dimuka	14.250.000	11.399.900	42.939.900
	Jumlah Aset Lancar	446.563.000	405.487.750	911.272.550
	ASET TETAP			
11	Sarana	58.051.000	58.051.000	58.051.000
12	Peralatan	532.000.000	428.696.948	813.387.000
13	Perlengkapan	310.000.000	431.250.672	594.633.927
14	Bangunan	58.000.000	60.070.560	67.233.500
15	Galon	570.000.000	623.951.500	569.980.000
16	Mesin Es Tahap 1		1.000.000.000	
17	Pembangunan Pabrik ES	1.204.975.000	1.204.975.000	1.204.975.000
	Jumlah Aset Tetap	3.180.089.000	4.212.453.430	4.219.532.977
18	Penyusutan Aset Tetap	(108.056.124)	(108.056.124)	(108.056.124)
	TOTAL ASET	3.072.032.876	4.103.397.300	4.111.476.853

	KEWAJIBAN + EKUITAS			
19	Modal Induk Penyesuaian	368.300.980	1.419.195.408	26.972.011
20	Modal Konv Pusat		999.862.050	684.065.091
21	Utang Induk	1.500.321.000	406.217.416	310.075.796
22	Modal Pendamping	940.674.756		1.015.013.865
23	Utang Pak Jiun			47.500.000
24	Utang BAHAS		121.503.896	194.503.407
25	SHU Tahun Lalu		220.931.015	935.687.051
26	SHU	220.931.015	935.687.051	897.659.632
	TOTAL KEWAJIBAN + EKUITAS	3.072.032.876	4.103.397.300	4.111.476.853

Sumber : (Laporan keuangan Koperasi Kencana Makmur Sugihan Lamongan)

Data Arus Kas unit produksi AMDK pada Koperasi Kencana

Makmur Sugihan Lamogan sebagai berikut:

Tabel 4.2
KSU "KENCANA MAKMUR"
ARUS KAS UNIT PRODUKSI AMDK (PABRIK I)
PER 31 DESEMBER 2013 SAMPAI 2015

NO	Keterangan	2013		2014		2015	
		Jumlah	Total	Jumlah	Total	jumlah	Total
	Penerimaan						
1.	Saldo tahun lalu		60.231.500		121.762.979		172.117.591
2.	Hasil penj. Air gallon	57.320.000		20.100.000		92.520.100	
3.	Pembyrn piutang gallon	31.100.000		13.350.000		27.500.000	
4.	Pendapatan gallon					120.000	
5.	Pendapatan air botol	71.310.200		17.500.000		33.100.000	
6.	Pendapatan dari pak kasdari (direktur KSU)	31.926.100		31.527.362		82.560.000	
7.	Tabungan	20.100.000		21.750.500		15.200.000	
8.	Pembayaran piutang kardusan	83.920.000		6.320.000		8.750.000	
	Jumlah penerimaan		295.676.300		110.548.612		259.750.100
	Pengeluaran						
9.	Biaya promosi			7.000.000			

10.	Biaya pembangunan						
11..	Biaya operasional						
	-Operasional	25.560.000		5.352.000		7.325.000	
	- Perlengkapan					5.000.000	
12	Pembelian bahan baku gelas	15.350.000		24.500.000		37.270.000	
12	Pembelian ATK	9.250.000		7.100.000			
13	Ongkos tukang	9.000.000				11.000.000	
14	Transport es balok	6.210.321				6.910.000	
15	Gaji karyawan			6.200.000		13.250.000	
16	Pembelian bahan baku gallon	15.270.500		3.351.000		6.320.500	
17	Piutang kardusan	9.250.000		6.320.000		9.750.000	
18	Pulsa	7.291.000				18.250.000	
19	Jasa induk	56.321.000		271.000		38.000.000	
20	Listrik	62.321.000		100.000.000		27.500.000	
21	Konsumsi	18.321.000				6.251.700	
	Jumlah pengeluaran		234.144.821		60.194.000		243.974.891
	Saldo bulan ini		121.762.979		172.117.591		187.892.800

Sumber : (Laporan Keuangan Koperasi Kencana Makmur Sugihan Lamongan)

Data Laporan Laba Rugi unit produksi AMDK pada Koperasi Kencana Makmur Sugihan Lamongan sebagai berikut:

TABEL 4.3
KSU "KENCANA MAKMUR"
LAPORAN LABA / RUGI UNIT PRODUKSI AMDK (PABRIK I)
PER 31 DESEMBER 2013 SAMPAI 2015

No	Perkiraan	2013	2014	2015
	Penjualan dan pendapatan			
1	Hasil penjualan air gallon	877.650.000	952.667.100	665.811.100
2	Pendapatan dari Pak Kasdari (Direktur)	753.277.720	763.054.653	1.004.122.300
3	Pendapatan AMDK	204.241.100	813.321.000	554.331.220

4	Hasil penjualan air botol	160.310.200	330.098.251	508.221.321
	Jumlah pendapatan	1.995.479.020	2.859.141.008	2.732.485.941
5	HPP	596.223.541	396.022.901	431.158.620
	Laba kotor	1.399.255.479	2.463.118.087	2.301.327.321
	Beban usaha			
6	Biaya promosi	7.250.000	22.350.120	8.231.620
7	Biaya operasional	88.760.000	94.673.560	45.687.100
8	Biaya gallon	66.592.000	76.872.000	47.882.500
9	Transport es balok	68.310.321	91.210.200	38.462.000
10	HR karyawan	72.000.000	58.771.200	144.200.000
11	THR Agent	12.500.000	17.200.000	17.200.000
12	Biaya ADM (fotocopy + ATK)	9.250.000	18.621.573	16.320.321
13	Biaya kosumsi	33.531.521	9.620.100	12.603.200
14	Transportasi	26.521.000	14.270.000	26.321.620
15	Biaya penyusutan asset tetap		38.527.778	-
16	Biaya listrik	162.521.000	110.100.000	125.700.000
17	Telephon/pulsa	27.791.000	31.270.000	35.780.000
18	Oli/comprat	43.210.511	53.070.000	15.580.000
19	Pajak air dan tanah	62.500.720	41.271.521	13.000.000
20	Biaya jasa konv pusat	25.100.000	29.762.300	8.280.000
21	Biaya jasa induk	377.841.000	423.192.000	400.520.000
	Jumlah	1.083.634.073	1.126.422.352	955.768.361
	SHU Bruto	315.616.406	1.336.695.735	1.301.327.321
	Bahas 30%	94.684.921	401.008.720	403.667.688
	SHU Netto	220.931.485	935.687.015	897.659.632

Sumber : (Laporan Keuangan Koperasi Kencana Makmur Sugihan Lamongan)

C. Pembahasan

Penentuan harga pokok penjualan sangatlah penting bagi Koperasi Kencana Makmur Sugihan Lamongan dalam memproduksi dan menjual Air minum dalam kemasan (ASQIRO). Pada Koperasi Kencana Makmur Sugihan Lamongan Penentuan harga pokok penjualan Air minum dalam kemasan

(ASQIRO) ditentukan yaitu dengan cara bahan baku awal ditambah dengan biaya tenaga kerja kemudian ditambah lagi dengan biaya overhead pabrik.

Perhitungan tersebut dapat dilihat pada tabel dibawah ini:

TABEL 4.4
PERHITUNGAN HARGA POKOK PENJUALAN KOPERASI

	2013	2014	2015
Bahan baku awal	50.000.000	63.200.000	66.275.000
Biaya tenaga kerja	84.000.000	75.971.200	161.400.000
Biaya overhead	<u>462.223.541+</u>	<u>256.851.721+</u>	<u>203.483.620+</u>
Jumlah	596.223.541	396.022.921	431.158.620

Perhitungan Harga Pokok Penjualan berdasarkan teori dapat dilihat pada tabel berikut:

TABEL 4.5
REKLASIFIKASI AKUNTANSI

Keterangan			2013	2014	2015
Bahan Baku	1. Bahan Baku langsung	1. Air	27.750.000	16.300.000	17.790.000
	2. bahan Baku tidak langsung	1. kemasan gelas, botol dan galon 2. tutup botol, tutup galon, tissue, label	1. 15.350.000 2. 15.270.500	1. 24.500.000 2. 3.351.000	1. 37.270.000 2. 6.320.500
Biaya Tenaga Kerja	1. biaya tenaga kerja	1. HR Karyawan 2. THR Agent	1. 51.000.000 2. 33.000.000	1. 55.771.200 2. 17.200.000	1. 144.200.000 2. 17.200.000
Biaya Overhead		1. Transport es balok 2. Transportasi 3. Biaya listrik 4. Biaya pajak air dan tanah	1. 68.310.321 2. 26.521.000 3. 162.52 4. 62.500.720	1. 91.210.200 2. 14.270.000 3. 110.100.000 4. 41.271.521	1. 38.462.000 2. 26.321.620 3. 125.700.000 4. 13.000.000

Maka perhitungan penentuan harga pokok penjualan serta perhitungan sisa hasil usaha (SHU) pada Koperasi Kencana Makmur Sugihan dilakukan pembahasan sebagai berikut:

TABEL 4.6
PERHITUNGAN HARGA POKOK PENJUALAN
TAHUN 2013 SAMPAI 2015

	2013	2014	2015
Persediaan awal bahan baku	50.000.000	63.200.000	66.275.000
Pembelian bersih	<u>48.870.500</u> +	<u>34.951.000</u> +	<u>54.590.500</u> +
	98.870.500	98.151.000	120.865.500
Persediaan akhir bahan baku	<u>40.500.000</u> -	<u>53.900.000</u> -	<u>59.485.000</u> -
Jumlah bahan baku yang digunakan	58.370.500	44.151.000	61.380.500
Biaya tenaga kerja langsung	84.000.000	75.971.200	161.400.000
Biaya overhead produksi	<u>319.853.041</u> +	<u>256.851.721</u> +	<u>203.483.620</u> +
Total biaya produksi	462.223.541	376.973.921	426.264.120
Persediaan awal barang dlm proses	<u>15.000.000</u> +	<u>17.500.000</u> +	<u>21.320.000</u> +
	477.223.541	394.473.921	447.584.120
Persediaan akhir barang dlm proses	<u>11.750.000</u> -	<u>16.270.000</u> -	<u>21.320.000</u> -
Harga pokok produksi	465.473.541	378.203.921	427.764.120
Saldo awal persediaan barang jadi	<u>31.500.000</u> +	<u>53.210.000</u> +	<u>55.270.000</u> +
Barang tersedia untuk dijual	496.973.541	431.413.921	483.034.120
Saldo akhir persediaan barang jadi	<u>61.300.000</u> -	<u>79.710.000</u> -	<u>76.270.000</u> -
Harga pokok penjualan	435.673.541	351.703.921	406.764.120

Sumber : (Data Koperasi Kencana Makmur Sugihan Lamongan yang diolah peneliti)

TABEL 4.7
LAPORAN LABA RUGI
PER 31 DESEMBER 2013 SAMPAI 2015

No	Perkiraan	2013	2014	2015
	Penjualan dan pendapatan			
1	Hasil penjualan air gallon	877.650.000	952.667.100	665.811.100
2	Pendapatan dari Pak Kasdari (Direktur)	753.277.720	763.054.653	1.004.122.300
3	Pendapatan AMDK	204.241.100	813.321.000	554.331.220
4	Hasil penjualan air botol	160.310.200	330.098.251	508.221.321
	Jumlah pendapatan	1.995.479.020	2.859.141.008	2.732.485.941
5	HPP	578.044.041	351.703.921	406.764.120
	Laba kotor	1.417.434.979	2.507.437.087	2.325.721.821
	Beban usaha			
6	Biaya promosi	7.250.000	22.350.120	8.231.620
7	Biaya operasional	88.760.000	94.673.560	45.687.100
8	Biaya gallon	66.592.000	76.872.000	47.882.500
9	Transport es balok	68.310.321	91.210.200	38.462.000
10	HR karyawan	72.000.000	58.771.200	144.200.000
11	THR Agent	12.500.000	17.200.000	17.200.000
12	Biaya ADM (fotocopy + ATK)	9.250.000	18.621.573	16.320.321
13	Biaya kosumsi	33.531.521	9.620.100	12.603.200
14	Transportasi	26.521.000	14.270.000	26.321.620
15	Biaya penyusutan asset tetap		38.527.778	-
16	Biaya listrik	162.521.000	110.100.000	125.700.000
17	Telephon/pulsa	27.791.000	31.270.000	35.780.000
18	Oli/comprat	43.210.511	53.070.000	15.580.000
19	Pajak air dan tanah	62.500.720	41.271.521	13.000.000
20	Biaya jasa konv pusat	25.100.000	29.762.300	8.280.000
21	Biaya jasa induk	377.841.000	423.192.000	400.520.000
	Jumlah	1.083.634.073	1.126.422.352	955.768.361
	SHU Bruto	333.800.906	1.381.014.735	1.369.953.560
	Bahas 30%	100.140.271	414.304.420	410.986.068
	SHU Netto	233.660.635	966.710.315	958.967.492

Sumber : (Data Koperasi Kencana Makmur Sugihan Lamongan yang diolah peneliti)

TABEL 4.8
PENETAPAN HARGA JUAL

	2013	2014	2015
Harga Pokok Penjualan	435.673.541	351.703.921	406.764.120
Laba	<u>233.660.635</u> +	<u>966.710.315</u> +	<u>958.967.492</u> +
	669.334.176	1.318.414.236	1.365.731.612

Perhitungan Harga Pokok Penjualan yang sudah dilaksanakan oleh Koperasi Kencana Makmur Sugihan Lamongan menggunakan rumus yang berbeda dengan teori. Dari hasil perhitungan harga pokok penjualan dan sisa hasil usaha dapat di uraikan bahwa, penentuan harga pokok penjualan air minum dalam kemasan (asqiro) yaitu pada tahun periode 2013 yaitu Rp596.223.541, pada tahun periode 2014 Rp396.022.921 dan pada tahun periode 2015 Rp231.158.620. Sedangkan perhitungan harga pokok penjualan menurut teori pada tahun 2013 yaitu sebesar Rp435.673.541, pada tahun 2014 sebesar Rp351.703.921, dan pada tahun 2015 sebesar Rp 406.764.120. Dari perhitungan diatas, bahwa penentuan harga pokok penjualan Koperasi Kencana Makmur Sugihan Lamongan dan perhitungan menurut teori sangat berbeda.

Perhitungan sisa hasil usaha dari koperasi Kencana Makmur Sugihan Lamongan pada tahun 2013 yaitu Rp220.931.485, pada tahun 2014 yaitu Rp935.687.015 dan tahun 2015 Rp897.659.632. Sisa hasil usaha yang diperoleh dari perhitungan teori lebih besar yaitu tahun 2013 Rp233.660.635, tahun 2014 yaitu Rp966.710.315 dan tahun 2015 yaitu Rp958.967.492. sehingga dengan perbedaan Harga Pokok Penjualan tersebut mengakibatkan perbedaan nilai Sisa Hasil Usaha, karena harga pokok penjualan yang

ditentukan menurut teori lebih sedikit dibandingkan dengan penentuan harga pokok penjualan yang ditentukan dari Koperasi Kencana Makmur Sugihan Lamongan.

Dalam penetapan harga jual air minum dalam kemasan (ASQIRO), Koperasi Kencana Makmur Sugihan Lamongan yaitu sesuai dengan kualitas air dan sesuai dengan harga yang ada dipasaran. Menurut perhitungan penetapan harga jual air minum dalam kemasan (ASQIRO) dari tahun 2013 yaitu: Rp 669.334.176, tahun 2014 yaitu Rp1.318.414.236, dan tahun 2015 yaitu Rp 1.365.731.612.

Koperasi Kencana Makmur Sugihan Lamongan menyesuaikan harga jual air minum dalam kemasan (ASQIRO) dengan harga air minum dalam kemasan yang diproduksi di Daerah-daerah lain seperti produksi air minum dalam kemasan AIDRAT, CLUB, CLEO dan lain-lain. Tetapi air minum dalam kemasan (ASQIRO) juga menyesuaikan harga jualnya dengan kualitas air yang lebih terjamin kesehatannya. Jadi harga pokok penjualan sangat penting untuk menentukan harga jual, semakin banyak penjualan semakin banyak juga pendapatan atau sisa hasil usaha yang diperoleh.