

BAB IV
ANALISIS TENTANG *ISLAMIC CORPORATE SOCIAL RESPONSIBILITY*
(I-CSR) PADA BANK SYARIAH BUKOPIN KANTOR CABANG DARMO
SURABAYA

A. Paparan Data tentang Bank Syariah Bukopin

Perjalanan PT Bank Syariah Bukopin (selanjutnya disebut Perseroan) dimulai dari sebuah bank umum konvensional. Berawal dari berdirinya PT. Bank Swansarindo Internasional sebagai bank umum, yang didirikan berdasarkan Akta Nomor 102 tanggal 29 Juli 1990, dihadapan Notaris Dr. Widjojo Wilami, S.H., di Samarinda, Kalimantan Timur. Pada tahun 2002 Organisasi Muhammadiyah melakukan akuisisi, proses akuisisi dan sekaligus perubahan nama PT Bank Swansarindo Internasional menjadi PT Bank Persyarikatan Indonesia yang memperoleh persetujuan dari Bank Indonesia (BI) nomor 5/4/KEP. DGS/2003 tanggal 24 Januari 2003 yang dituangkan ke dalam akta nomor 109 Tanggal 31 Januari 2003. Dalam perkembangannya, kemudian PT Bank Persyarikatan Indonesia melalui tambahan modal dan asistensi oleh PT Bank Bukopin untuk dikembangkan menjadi bank syariah. Maka pada tahun 2008 setelah memperoleh izin kegiatan usaha bank umum yang beroperasi berdasarkan prinsip syariah melalui Surat Keputusan Gubernur Bank Indonesia nomor 10/69/KEP.GBI/DpG/2008 tanggal 27 Oktober 2008 tentang pemberian izin perubahan kegiatan usaha Bank Konvensional menjadi Bank Syariah, dan Perubahan Nama PT Bank Persyarikatan Indonesia Menjadi PT Bank Syariah Bukopin dimana secara resmi mulai efektif beroperasi tanggal 9 Desember 2008. Kegiatan operasional Perseroan secara resmi dibuka oleh Bapak M. Jusuf Kalla, Wakil Presiden Republik Indonesia periode 2004-2009.

1. Visi dan misi Bank Syariah Bukopin

PT. Bank Syariah Bukopin mempunyai visi, misi serta nilai budaya, sebagai berikut :

a. Visi :

“Menjadi Bank Syariah Pilihan dengan Pelayanan Terbaik”

b. Misi :

- 1) Memberikan pelayanan terbaik pada nasabah.
- 2) Membentuk sumber daya insani yang profesional dan amanah.
- 3) Memfokuskan pengembangan usaha pada sector UMKM (Usaha Mikro Kecil & Menengah).
- 4) Meningkatkan nilai tambah kepada *stakeholder*.

2. Nilai Nilai Budaya Perusahaan

- a. Amanah (*trustworthy*)
- b. Integritas (*responsibility*)
- c. Peduli (*caring*)
- d. Kerjasama (*teamwork*)
- e. Kualitas (*quality*)

3. Produk-Produk Bank Syariah Bukopin Cabang Surabaya

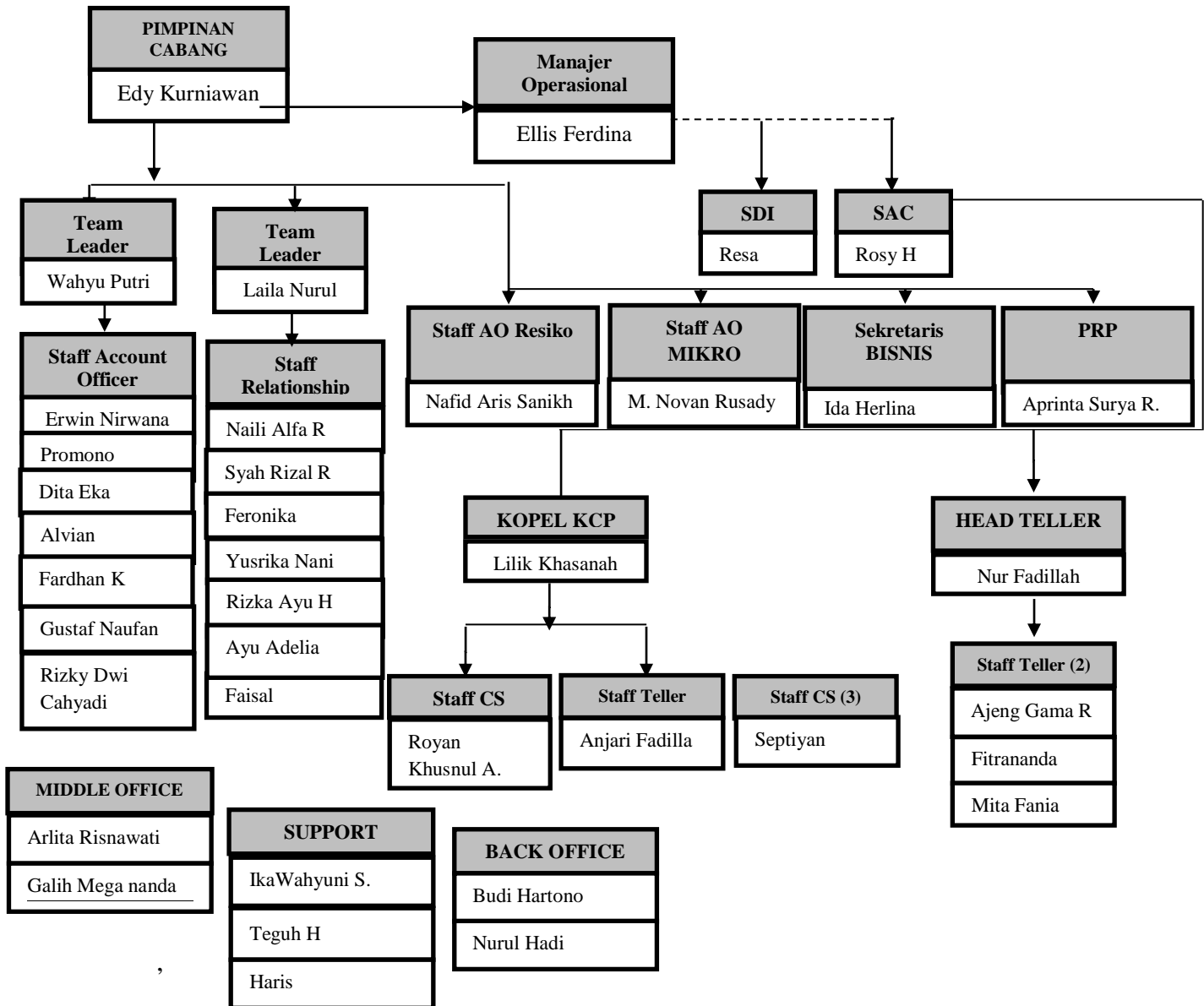
a. Produk Penghimpun Dana (*Funding*)

- 1) Tabungan iB SiAga
- 2) Tabungan iB Umroh
- 3) Giro iB
- 4) Deposito IB
- 5) Tabungan iB Rencana
- 6) Tabungan iB SiAga Bisnis

b. Produk Penyaluran Dana (*Financing/Landing*)

- 1) Pembiayaan iB Jual Beli (*Murabahah*)
- 2) Pembiayaan iB Bagi Hasil
- 3) Pembiayaan iB Pinjaman (*Qardh*)
- 4) Pembiayaan iB Jaminan Tunai

4. Struktur Organisasi dan *Job* Diskripsi Bank Syariah Bukopin Kantor Cabang Darmo Surabaya



Gambar 4.1
Struktur Organisasi Bank Syariah Bukopin Kantor Cabang Darmo Surabaya

B. Analisis Konsep *Corporate Social Responsibility* (CSR) pada Bank Syariah Bukopin Kantor Cabang Darmo Surabaya

1. Bank Syariah Bukopin Club (BSB Club)

Keberadaan dan keberlangsungan sebuah perusahaan tergantung pada lingkungan dan masyarakat sekitar. Serta, juga sangat bergantung pada karyawan atau Sumber Daya Insani (SDI) yang bekerja pada perusahaan. Terkait hal itu, agar bisa saling mendapatkan manfaat, kontribusi positif sangat diperlukan. Dalam rangka memberikan kontribusi positif tersebut, Bank Syariah Bukopin Kantor Cabang Darmo Surabaya dalam setiap aktivitasnya juga tak luput melaksanakan program tanggung jawab sosial perusahaan.

Bank Syariah Bukopin Club atau yang sering disebut dengan “BSB Club” adalah tim penanggungjawab penyaluran dana sosial perusahaan pada Bank Syariah Bukopin Kantor Cabang Darmo Surabaya. BSB Club dibentuk oleh pimpinan cabang dan atas sepengetahuan pihak pusat. Bank Syariah Bukopin Kantor Cabang Darmo Surabaya belum memiliki divisi khusus atas pertanggungjawaban penyaluran dana sosial perusahaan tapi hal itu tidak mempengaruhi etentitas Bank Syariah Bukopin Kantor Cabang Darmo Surabaya dalam menjalankan tanggung jawab sosial perusahaannya. Dengan adanya BSB Club, perencanaan–perencanaan dan susunan penyaluran dana sosial Bank Syariah Bukopin Kantor Cabang Darmo Surabaya berjalan sesuai yang diharapkan.⁵⁰

Susunan tim pada BSB Club diambil dari pegawai-pegawai pada Bank Syariah Bukopin Kantor Cabang Darmo Surabaya yang bersedia menjalankan tanggungjawabnya sebagai pegawai dan tanggungjawabnya sebagai tim penyelenggara *Corporate Social Responsibility* (CSR) pada Bank Syariah Bukopin Kantor Cabang Darmo Surabaya. Pada tahun 2017 s/d 2018 BSB Club diketuai oleh Bapak Teguh Prihatono. Selain menjalankan tanggung jawabnya di bagian SDM, pak Teguh juga bertanggung jawab penuh atas

⁵⁰ Wawancara dengan Bapak Teguh Prihatono, Ketua BSB Club 2017, pada tanggal 09 Mei 2017

susunan perencanaan penyaluran dana sosial Bank Syariah Bukopin Kantor Cabang Darmo Surabaya kepada masyarakat.

Pembagian tugas dalam tim BSB Club berfokus kepada masing-masing divisi di dalamnya. Pada divisi Kerohanian bertugas melaksanakan dan menyusun kegiatan yang berkaitan dengan acara keagamaan, contohnya seperti kegiatan pengajian bersama pada *intern* Bank Syariah Bukopin Kantor Cabang Darmo Surabaya dan kegiatan ramadhan pada setiap tahunnya. Divisi Olahraga pun juga menjalankan tugasnya setiap tahunnya jika ada kegiatan senam *aerobic* bersama ataupun kegiatan *outdoor* bersama warga sekitar lainnya.

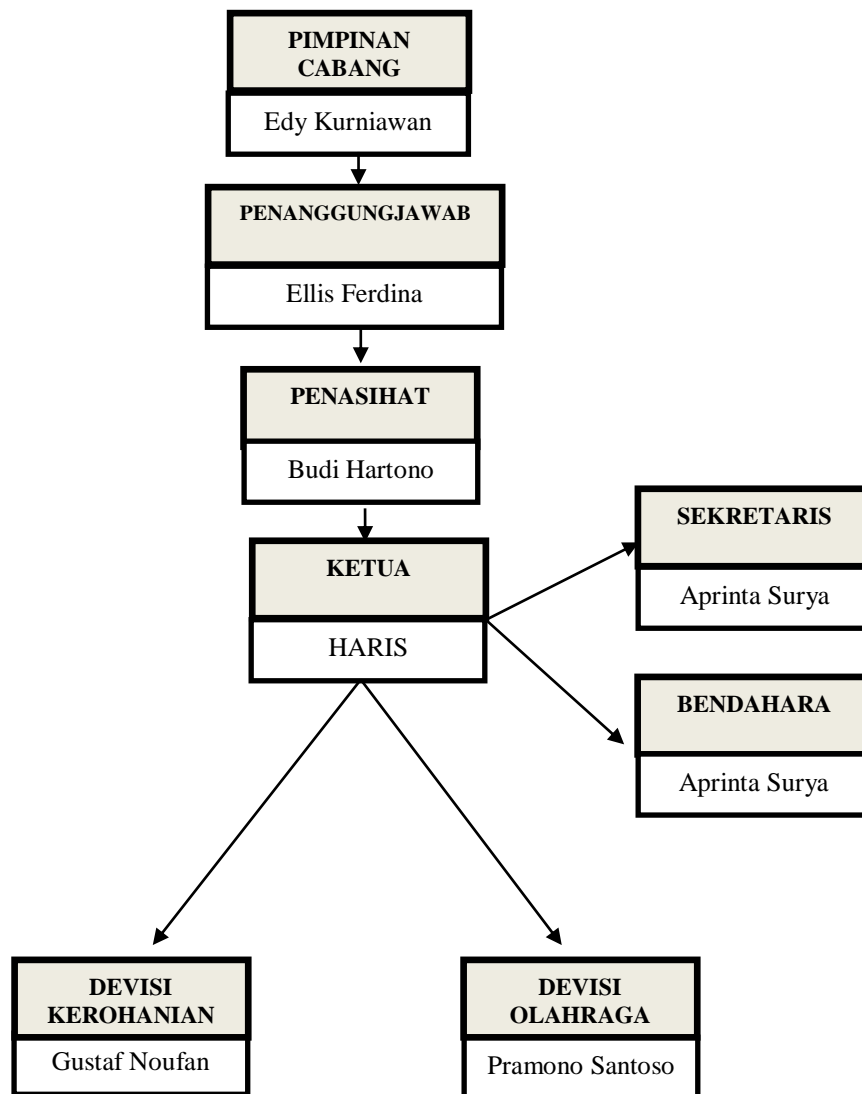
Kegiatan *Corporate Social Responsibility* (CSR) yang dijalankan oleh Bank Syariah Bukopin Kantor Cabang Darmo Surabaya sesuai dengan nilai-nilai budaya BSB yang dijadikan sebagai acuan dalam melaksanakan kegiatan. Hal itu sesuai dengan nilai-nilai budaya perusahaan yang ke tiga mengenai kegiatan yang dilaksanakan merupakan perwujudan kepedulian. Bapak Teguh menegaskan, bahwasanya implementasi *Corporate Social Responsibility* (CSR) pada Bank Syariah Bukopin Kantor Cabang Darmo Surabaya bertujuan untuk Ibadah.

Titik tumpu dari pelaksanaan kegiatan ini ada di kantor cabang, dimana setiap kantor cabang dapat memilih lokasi yang strategis untuk penyaluran dana *Corporate Social Responsibility* (CSR) nya. Dari beragam aktivitas eksternal, Bank Syariah Bukopin Kantor Cabang Darmo Surabaya mengutamakan program yang telah ditetapkan oleh BSB Club. Diluar dari program yang telah ditetapkan, dapat dilaksanakan dengan berpedoman kepada tema program *Corporate Social Responsibility* (CSR) yang telah ditentukan dan menyesuaikan dengan ketersediaan anggaran yang telah dialokasikan untuk *Corporate Social Responsibility* (CSR) cabang.

Pada tahun 2016, 2017 dan 2018, Bank Syariah Bukopin Kantor Cabang Darmo Surabaya melaksanakan program inti *Corporate Social Responsibility* (CSR) menjadi ke dalam dua jenis program, yaitu program

Corporate Social Responsibility (CSR) bagi berkah di bulan ramadhan dan program *Corporate Social Responsibility (CSR)* milad Bank Syariah Bukopin Kantor Cabang Darmo Surabaya yang pelaksanaannya disesuaikan dengan kebutuhan setiap tahunnya.

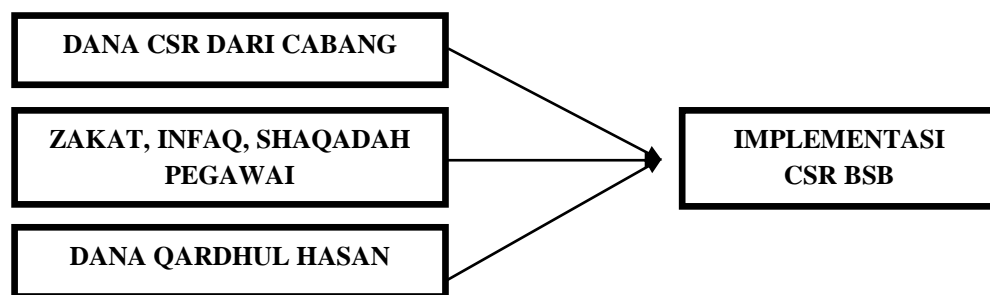
Susunan Tim BSB Club 2018 pada Bank Syariah Bukopin Kantor Cabang Darmo Surabaya :



Gambar 4.2
Struktur Organisasi BSB Club Bank Syariah Bukopin Kantor Cabang Darmo Surabaya

2. Sumber Dana kegiatan *Corporate Social Responsibility* (CSR)

Sumber dana untuk program-program *Corporate Social Responsibility* (CSR) pada Bank Syariah Bukopin Kantor Cabang Darmo Surabaya berasal dari penggalangan dana zakat, infaq dan sadaqah (ZIS) dari karyawan, pegawai serta staff-staff Bank Syariah Bukopin Kantor Cabang Darmo Surabaya, dana-dana non-ZIS, serta dana khusus *Corporate Social Responsibility* (CSR) yang dianggarkan setiap tahun oleh Bank Syariah Bukopin Kantor Cabang Darmo Surabaya. Dana-dana non-ZIS adalah pendapatan Bank Syariah Bukopin Kantor Cabang Darmo Surabaya yang dikategorikan sebagai ‘non-halal’ yaitu pendapatan bunga dari bank konvensional dan pendapatan denda atas keterlambatan pembayaran debitur yang disengaja.⁵¹



Gambar 4.3
Skema Pengumpulan Dana CSR Bank Syariah Bukopin Kantor Cabang Darmo Surabaya

C. Analisis Implementasi *Islamic Corporate Social Responsibility* (I-CSR) pada Bank Syariah Bukopin Kantor Cabang Darmo Surabaya

Berdasarkan data yang diperoleh oleh peneliti dari informan di Bank Syariah Bukopin Kantor Cabang Darmo Surabaya yaitu terkait *Corporate Social Responsibility* (CSR) yang dilaksanakan oleh Bank Syariah Bukopin Kantor Cabang Darmo Surabaya, *Corporate Social Responsibility* (CSR) sudah dilaksanakan pada beberapa tahun terakhir yaitu pada tahun 2016, 2017 dan 2018.

⁵¹ Wawancara dengan Ibu Laila Nurul Rahmawati, Manager Funding BSB, pada tanggal 03 Mei 2018

Tabel 4.1
Data Implementasi dana CSR pada Bank Syariah Bukopin Kantor Cabang Darmo Surabaya

NO	KEGIATAN CSR	TANGGAL KEGIATAN	TEMPAT KEGIATAN
1	BSB Berbagi	30 Maret 2016	Korps Cacat Veteran RI Propinsi Jatim
2	Car Free Day	17 April 2016	RSUD DR Soetomo Surabaya
3	Berbagi Berkah Ramadhan	17 Juni 2016	Masyarakat & Panti Asuhan Al Haromain Surabaya
4	Berbagi dengan Panti Asuhan & Masjid Al-Fallah	25-Nov-16	Panti Asuhan & Masjid Al-Fallah
5	Berbagi Berkah Ramadhan	22 April 2017	Yayasan Sabilillah An Nahdiyah
6	BSB Berbagi	15 Juni 2017	Panti Jompo Elderly Nursing Hargodedali
7	Milad BSB ke-24	10 Desember 2017	Halaman depan Bank Syariah Bukopin Cabang Darmo Surabaya
8	Berbagi Berkah Ramadhan	22 Mei 2018	Pengguna jalan depan Bank Syariah Bukopin Cabang Darmo Surabaya dan masyarakat

Pada tahun 2016 implementasi program *Corporate Social Responsibility* (CSR) bagi berkah di bulan ramadhan dilaksanakan pada minggu pertama bulan ramadhan 1437 H. BSB melaksanakan beberapa kegiatan, yang pertama yaitu melaksanakan santunan ke Panti Asuhan Yatim Piatu Al Haromain yang berada di Surabaya. Kedua, Sahur On The Road yang dilaksanakan di panti asuhan dan rumah sakit. Ketiga, menyediakan takjil gratis bagi pengguna jalan di depan kantor Bank Syariah Bukopin Kantor Cabang Darmo Surabaya, dan yang terakhir, buka bersama karyawan sekaligus pengajian bersama. Tujuan berbagai kegiatan tersebut ialah, menyambung tali silaturahmi antara *intern* Bank Syariah Bukopin Kantor Cabang Darmo Surabaya serta *ekstern* lingkungan BSB yang membutuhkan.⁵²

Implementasi program *Corporate Social Responsibility* (CSR) milad Bank Syariah Bank Syariah Bukopin Kantor Cabang Darmo Surabaya pada tahun 2016 dilaksanakan pada tanggal 25 Novermber 2016 dengan menyebar kurang lebih 30

⁵² Wawancara dengan Bapak Teguh Prihatono, Ketua BSB Club 2017, pada tanggal 09 Mei 2017

mukenah pada lebih dari 5 masjid di area surabaya antara lain masjid Merr dan masjid-masjid sekitar terminal Bungurasih. Tujuan kegiatan tersebut ialah, mengingat Sholat adalah ibadah yang tidak bisa ditinggalkan oleh umat muslim, selain untuk mengimplementasikan dana sosial, pihak Bank Syariah Bukopin Kantor Cabang Darmo Surabaya juga berharap agar pemberiannys bisa di pergunakan serta di dimanfaatkan sebagai mana mestinya.⁵³

Pada tahun 2017 implementasi program *Corporate Social Responsibility* (CSR) bagi berkah di bulan ramadhan dilaksanakan pada bulan Juli 2017. Bank Syariah Bukopin Kantor Cabang Darmo Surabaya melaksanakan beberapa kegiatan, yang pertama yaitu melaksanakan santunan ke Yayasan Sabilillah An Nahdliyah di jalan Lingkar Timur Gebang dan di panti jompo Elderly Nursing Hargodedali di Manyar Kartika di Surabaya, serta menyediakan takjil gratis bagi pengguna jalan di depan kantor Bank Syariah Bukopin Kantor Cabang Darmo Surabaya, dan buka bersama karyawan sekaligus pengajian bersama.

Program *Corporate Social Responsibility* (CSR) milad Bank Syariah Bukopin Kantor Cabang Darmo Surabaya pada tahun 2017 bertema Tasyakuran dan CSR Milad diselenggarakan di jalan Darmo depan kantor Bank Syariah Bukopin Cabang Darmo Surabaya dengan mengadakan kegiatan *medical check up* dan senam zumba untuk umum secara gratis.

Bank Syariah Bukopin Kantor Cabang Darmo Surabaya adalah sebuah Lembaga Keuangan Syariah (LKS) yang terdiri dari yang terbentuk dalam sebuah satu kesatuan memiliki tanggung jawab kepada setiap elemen di lingkungan bisnisnya, baik kepada internal maupun eksternal perusahaan. Tanggung jawab disini bermakna tanggung jawab kepada dzat yang tertinggi yaitu Allah SWT sebagai Sang Pencipta, tanggung jawab diri sendiri dengan manusia lainnya, dengan alam dan semua makhluk lainnya, sementara secara operasionalnya, tanggung jawab menjalankan bisnis sesuai dengan aturan syariah, tanggung jawab untuk saling menghormati, saling hidup berdampingan, pelayanan yang baik, pengembangan organisasi dan karyawan serta perlindungan alam.

⁵³ Laporan tahunan CSR 2017 Bank Syariah Bukopin Kantor Cabang Darmo Surabaya

Dengan dilaksanakannya kegiatan *Islamic Corporate Social Responsibility* (I-CSR) pada Bank Syariah Bukopin Kantor Cabang Darmo Surabaya, arahnya adalah sosial, pasti berdampak positif terhadap kepercayaan nasabahnya. Respon dari masyarakat pun positif. Pelaksanaan *Corporate Social Responsibility* (CSR) pada entitas erat kaitannya dengan nasabah. Ketika entitas melaksanakan kegiatan-kegiatan sosial, akan membawa dampak positif terhadap citra entitas dimata masyarakat khususnya nasabah. Sehingga para nasabah loyal terhadap entitas tersebut. Saya memberikan apresiasi terhadap kegiatan sosial seperti yang dilaksanakan. Kegiatan tersebut memberikan efek positif kepada masyarakat dan pihak-pihak ataupun lembaga yang terbantu oleh adanya penyaluran dana *Corporate Social Responsibility* (CSR) oleh Bank Syariah Bukopin Kantor Cabang Darmo Surabaya.

1. Pemilihan Lembaga Implementasi Dana *Corporate Social Responsibility* (CSR) pada Bank Syariah Bukopin Kantor Cabang Darmo Surabaya

Pemilihan lembaga penyaluran dana *Corporate Social Responsibility* (CSR) Bank Syariah Bukopin Kantor Cabang Darmo Surabaya ditentukan dari hasil musyawarah mufakat yang dilaksanakan oleh tim BSB Club. Pengelompokan lembaga berdasarkan data diatas pada institusi keagamaan dan intitusi non keagamaan dapat dikelompokan sebagai berikut :

Tabel 4.2
Daftar lembaga Implementasi dana CSR pada Bank Syariah Bukopin Kantor Cabang Darmo Surabaya

Institusi Keagamaan	Institusi Non Keagamaan
Panti Asuhan Al Haromain Surabaya	Korps Cacat Veteran RI Propinsi Jatim
Masjid Al-Fallah	RSUD DR Soetomo Surabaya
Yayasan Sabilillah An Nahdiah	Masyarakat sekitar
Panti Jompo Elderly Nursing Hargodedali	

Bank Syariah Bukopin Kantor Cabang Darmo Surabaya berkeyakinan bahwa masyarakat, baik nasabah maupun para pemangku kepentingan, berkontribusi besar pada pertumbuhan dan perkembangan perusahaan.

Karena itu, operasional bisnis dan aktivitas sosial merupakan dua kegiatan yang datang dari visi yang sama dan saling melengkapi. Berdasarkan kesadaran tersebut, program *Corporate Social Responsibility* (CSR) merupakan bagian yang penting dan menyatu dari strategi korporasi jangka panjang yang dijalankan oleh Bank Syariah Bukopin Kantor Cabang Darmo Surabaya. Pelaksanaan kegiatan *Corporate Social Responsibility* (CSR) merupakan bagian dari usaha Perusahaan untuk terus menjaga keberlangsungan usaha. Masyarakat dan lingkungan sekitar merupakan aset yang harus di jaga agar pertumbuhan dan keberlangsungan Perusahaan dapat terus berkembang di masa mendatang.

Dalam setiap program *Corporate Social Responsibility* (CSR), lokasi pelaksanaan program merupakan salah satu aspek yang menjadi perhatian atau pertimbangan utama. Dalam hal ini, Bank Syariah Bukopin Kantor Cabang Darmo Surabaya berupaya agar pelaksanaan program *Corporate Social Responsibility* (CSR) di suatu lokasi tertentu dapat mengintegrasikan aspek sosial dan lingkungan dalam operasi bisnis Bank Syariah Bukopin Kantor Cabang Darmo Surabaya maupun interaksinya dengan pemangku kepentingan di lokasi tersebut.

Pemilihan lembaga program dipilih berdasarkan pertimbangan mengedepankan sesama umat muslim program aktivitas *Corporate Social Responsibility* (CSR) Bank Syariah Bukopin Kantor Cabang Darmo Surabaya, hal ini dibuktikan dengan dipilihnya lembaga keagamaan lebih banyak daripada lembaga umum dalam mengimplementasikan dana CSR nya, hal ini dapat memberikan kontribusi positif yang signifikan, sehingga tercipta hubungan yang harmonis dan sekaligus meningkatkan citra dan reputasi Bank Syariah Bukopin Kantor Cabang Darmo Surabaya di mata masyarakat setempat. Pemilihan lokasi implementasi dana *Corporate Social Responsibility* (CSR) ini ditentukan berdasarkan hasil keputusan musyawarah mufakat yang dilaksanakan oleh tim BSB Club dan kemudian disetujui oleh pimpinan pusat.

2. Bank Syariah Bukopin Kantor Cabang Darmo Surabaya selalu berupaya dalam Berperan Aktif Meringankan Masalah Sosial

Dengan dilaksanakannya kegiatan *Corporate Social Responsibility* (CSR) pada Bank Syariah Bukopin Kantor Cabang Darmo Surabaya, arahnya adalah sosial, pasti berdampak positif terhadap kepercayaan nasabahnya. Respon dari masyarakat pun positif. Pelaksanaan *Corporate Social Responsibility* (CSR) pada entitas erat kaitannya dengan nasabah. Ketika entitas melaksanakan kegiatan-kegiatan sosial, akan membawa dampak positif terhadap citra entitas dimata masyarakat khususnya nasabah. Sehingga para nasabah loyal terhadap entitas tersebut. Saya memberikan apresiasi terhadap kegiatan sosial seperti yang dilaksanakan. Kegiatan tersebut memberikan efek positif kepada masyarakat dan pihak-pihak ataupun lembaga yang terbantu oleh adanya penyaluran dana *Corporate Social Responsibility* (CSR) oleh Bank Syariah Bukopin Kantor Cabang Darmo Surabaya.

Upaya Bank Syariah Bukopin Kantor Cabang Darmo Surabaya dalam berperan aktif meringankan masalah sosial dibuktikan dengan penjelasan bapak Gustaf Noufan, yaitu:

“Kami selalu sigap membuka rekening untuk bantuan bencana alam. Kami berharap dengan sumbangan yang di sedekahkan para dermawan dapat membantu meringankan kerabat kita di lokasi bencana.”

Langkah yang diterapkan oleh Bank Syariah Bukopin Kantor Cabang Darmo Surabaya memiliki *impact* yang baik terhadap kepercayaan dan loyalitas nasabah, seperti yang dikatakan oleh salah satu informan yang diwawancarai oleh peneliti, yaitu :

“Saya selalu mendapat informasi terkait donasi untuk bencana alam dari teller yang melayani saya, dia menjelaskan dan mempersilahkan saya untuk berdonasi atau tidak. Hal ini memudahkan saya sebagai nasabah untuk bersedekah membantu yang membutuhkan.”

Walaupun dengan cara yang sederhana, Bank Syariah Bukopin Kantor Cabang Darmo Surabaya selalu berupaya untuk berperan aktif meringankan masalah sosial dengan sigap membuka rekening bantuan bencana alam, menyalurkannya kepada yang membutuhkan dan memudahkan nasabah untuk bersedekah kepada yang membutuhkan.

3. Bank Syariah Bukopin Kantor Cabang Darmo Surabaya membantu Program Sosial Kemasyarakatan

Implementasi *Corporate Social Responsibility* (CSR) pada Bank Syariah Bukopin Kantor Cabang Darmo Surabaya telah berjalan dengan baik, hanyasaja implementasi *Corporate Social Responsibility* (CSR) pada Bank Syariah Bukopin Kantor Cabang Darmo Surabaya masih belum tersusun dengan sistematis karena sasaran penyaluran dana yang masih belum terfokus pada satu lembaga.

Hal ini disebabkan karena Bank Syariah Bukopin Kantor Cabang Darmo Surabaya belum memiliki sasaran penyaluran dana *Corporate Social Responsibility* (CSR) yang tetap dan berkesinambungan, contohnya seperti pembangunan masjid, rumah singgah (pasien), sekolah untuk anak kurang mampu ataupun fasilitas untuk masyarakat yang membutuhkan.

Namun Bank Syariah Bukopin Kantor Cabang Darmo Surabaya selalu berusaha memenuhi tanggung jawabnya dalam bersedekah dan membantu sesama. Hal ini dibuktikan dengan penjelasan informan, yaitu :

“CSR yang dilaksanakan seperti bakti sosial kepada anak yatim itu sungguh mengundang perhatian, saya merasa tertarik untuk tetap bertahan di Bank Syariah Bukopin Kantor Cabang Darmo Surabaya, karena melihat beberapa kegiatan-kegiatan positif yang dilaksanakan, salah satunya itu tadi, bakti sosial dan lain-lain.”

Penerapan *Corporate Social Responsibility* (CSR) pada Bank Syariah Bukopin Kantor Cabang Darmo Surabaya yang ditilik dari perspektif Syariah, mengundang kepercayaan yang kuat dari pihak nasabah, sehingga eksistensi entitas ini tetap di mata masyarakat (nasabah). Nasabah tertarik dan merasa

tetap ingin berada dalam *line* Bank Syariah Bukopin Kantor Cabang Darmo Surabaya karena kegiatan sosial yang telah dilaksanakan.

Sasaran implementasi oleh Bank Syariah Bukopin Kantor Cabang Darmo Surabaya mengacu pada panti asuhan, panti jompo, masyarakat kurang mampu dan bersosialisasi kepada masyarakat sekitar dengan memberi sembako, bagi-bagi takjil, mengadakan buka bersama, pemberian dana sumbangan serta mengadakan *medical check up* untuk umum yang dilaksanakan Bank Syariah Bukopin Kantor Cabang Darmo Surabaya. Dapat disimpulkan, Bank Syariah Bukopin Kantor Cabang Darmo Surabaya sudah berupaya untuk ikut meringankan masalah sosial pada lingkungannya.

Dengan adanya hal ini, Implementasi *Corporate Social Responsibility* (CSR) Bank Syariah Bukopin Kantor Cabang Darmo Surabaya sudah memberi manfaat dalam membantu program sosial kemasyarakatan.

4. Penyaluran Dana *Corporate Social Responsibility* (CSR) pada Bank Syariah Bukopin Kantor Cabang Darmo Surabaya tidak berorientasi pada Keuntungan semata-mata

Bank Syariah Bukopin Kantor Cabang Darmo Surabaya melaksanakan program *Corporate Social Responsibility* (CSR) dengan memperhatikan kepentingan masyarakat. Tentu banyak manfaat yang dapat diperoleh masyarakat sekitar, diantaranya perluasan lapangan kerja, pelayanan kesehatan dan berbagai bantuan lainnya.

Namun *Corporate Social Responsibility* (CSR) yang diterapkan tidak hanya memberi manfaat bagi masyarakat dan lingkungan, melainkan juga bermanfaat bagi perusahaan. Manfaat *Corporate Social Responsibility* (CSR) bagi perusahaan diantaranya, mempertahankan atau mendongkrak reputasi dan *brand image* perusahaan, layak mendapatkan *social license to operate*, mereduksi resiko bisnis perusahaan, melebarkan akses sumber daya manusia, membentangkan akses menuju market, mereduksi biaya, memperbaiki hubungan dengan *stakeholders*, memperbaiki hubungan dengan regulator, meningkatkan semangat dan produktivitas pekerja, memberikan

peluang untuk mendapatkan penghargaan dan beberapa keuntungan lainnya

Ibu Lala menjelaskan, “Dalam penerapan *Corporate Social Responsibility* (CSR) nya, Bank Syariah Bukopin Kantor Cabang Darmo Surabaya memiliki pandangan bahwa *Corporate Social Responsibility* (CSR) adalah tanggung jawab yang wajib dilaksanakan oleh setiap perusahaan, Bank Syariah Bukopin Kantor Cabang Darmo Surabaya selalu berusaha menjalankan implementasi *Corporate Social Responsibility* (CSR) dengan sebaik-baiknya. Dan mengenai keuntungan, itu adalah imbas dari perbuatan baik.” Dari penjelasan diatas, dapat disimpulkan bahwasanya Bank Syariah Bukopin Kantor Cabang Darmo Surabaya menjalankan *Corporate Social Responsibility* (CSR) tidak berorientasi pada keuntungan perusahaan.

5. Pemberdayaan Masyarakat Melalui Produk Bank Syariah Bukopin Kantor Cabang Darmo Surabaya

Pemberdayaan masyarakat melalui produk-produk LKS adalah salah satu item yang masuk dalam kriteria kebijakan sosial pada konsep *Islamic Corporate Social Responsibility* (I-CSR). Jenis program dalam pemberdayaan masyarakat contohnya adalah bantuan pembiayaan pada masyarakat yang membutuhkan atau pembiayaan mikro ekonomi untuk usaha kecil dan menengah (UKM).

Sayangnya, Bank Syariah Bukopin Kantor Cabang Darmo Surabaya masih belum menjalankan program pemberdayaan masyarakat melalui produk-produknya. Implementasi dana sosial pada Bank Syariah Bukopin Kantor Cabang Darmo Surabaya berfokus kepada anak-anak yatim piatu di panti asuhan, panti jompo, masyarakat kurang mampu dan bersosialisasi kepada masyarakat sekitar dengan memberi sembako, bagi-bagi takjil, mengadakan buka bersama, pemberian dana sumbangan serta mengadakan *medical check up* untuk umum yang diharapkan bisa bermanfaat untuk masyarakat yang membutuhkan.

Dengan adanya hal ini, Implementasi *Corporate Social Responsibility* (CSR) Bank Syariah Bukopin Kantor Cabang Darmo Surabaya belum

memenuhi program pemberdayaan masyarakat melalui produk-produk Bank Syariah Bukopin Kantor Cabang Darmo Surabaya.

Empat dari lima *item* dalam kriteria bantuan kebajikan pada konsep *Islamic Corporate Social Responsibility* (I-CSR) sudah terlaksana dengan baik. Adapun kekurangannya hanya pada masalah peningkatan dan keberlanjutan suatu program. Pada item pemberdayaan masyarakat melalui produk-produk Lembaga Keuangan Syariah (LKS), Bank Syariah Bukopin Kantor Cabang Darmo Surabaya masih belum memiliki program tersebut, dikarenakan implementasi *Corporate Social Responsibility* (CSR) pada Bank Syariah Bukopin Kantor Cabang Darmo Surabaya masih berfokus pada kegiatan-kegiatan berbagi dengan konsep momentum saja, yaitu ketika Milad dan Ramadhan.

- D. Analisis Kesesuaian *Corporate Social Responsibility* (CSR) pada Bank Syariah Bukopin Kantor Cabang Darmo Surabaya sesuai dengan prinsip-prinsip dalam kriteria bantuan kebajikan pada konsep *Islamic Corporate Social Responsibility* (I-CSR)

Pelaksanaan *Islamic Corporate Social Responsibility* (I-CSR) didasarkan pada prinsip dan falsafah yang digali dari Al-Qur'an dan As-Sunnah serta menjadi pedoman dalam berbagai aktivitas kehidupan. Tidak terkecuali pelaksanaan *Corporate Social Responsibility* (CSR) perusahaan-perusahaan yang berasaskan Islam seperti Lembaga Keuangan Syariah (LKS). Pelaksanaan *Islamic Corporate Social Responsibility* (I-CSR) Lembaga Keuangan Syariah (LKS) wajib diyakini dan dipahami sebagai bagian menyeluruh dalam memenuhi kepatuhan terhadap prinsip-prinsip syariah.⁵⁴

1. Prinsip Tauhid

Tauhid adalah prinsip umum hukum Islam. Prinsip ini menyatakan bahwa semua manusia ada dibawah satu ketetapan yang sama, yaitu ketetapan tauhid yang dinyatakan dalam kalimat *La'ilaha Illa Allah* (Tidak ada tuhan selain Allah). Prinsip ini ditarik dari firman Allah QS. Ali Imran Ayat 64.

⁵⁴ Muhammad Yasir Yusuf, *Islamic Corporate Social Responsibility (I-CSR) pada Lembaga Keuangan Syariah (LKS): Teori dan Praktik*. (Depok, Kencana, 2017) 56.

Berdasarkan atas prinsip tauhid ini, maka pelaksanaan hukum Islam merupakan ibadah. Dalam arti perhambaan manusia dan penyerahan dirinya kepada Allah sebagai manifestasi kesyukuran kepada-Nya. Dengan demikian tidak boleh terjadi setiap mentuhankan sesama manusia dan atau sesama makhluk lainnya. Pelaksanaan hukum Islam adalah ibadah dan penyerahan diri manusia kepada keseluruhan kehendak-Nya.

Prinsip tauhid dalam pelaksanaan implementasi *Corporate Social Responsibility* (CSR) Bank Syariah Bukopin Kantor Cabang Darmo Surabaya dibuktikan dengan terimplementasikannya dana tanggung jawab sosial perusahaan kepada masyarakat yang membutuhkan, panti asuhan, panti jompo serta melaksanakan kegiatan yang bermanfaat bagi masyarakat umum, yang dapat diartikan bahwasanya Bank Syariah Bukopin Kantor Cabang Darmo Surabaya selalu berusaha memberi dampak positif dan nilai kebajikan kepada masyarakat.

2. Prinsip Khalifah

Khalifah merujuk kepada peranan manusia untuk memanfaatkan, mengembangkan, menginfakkan dan menggunakan harta milik Allah SWT untuk kesejahteraan umat manusia. Bank Syariah Bukopin Kantor Cabang Darmo Surabaya sudah menerapkan prinsip khalifah dengan baik dalam implementasi *Corporate Social Responsibility* (CSR) nya dengan disisihkannya keuntungan yang telah diraih untuk memberikan dampak kebajikan kepada masyarakat dan lingkungan sekitar secara positif sesuai dengan tujuan keberadaan Lembaga Keuangan Syariah (LKS). Seperti yang telah dijelaskan oleh informan, “Bank Syariah Bukopin Kantor Cabang Darmo Surabaya pengumpul dana *Corporate Social Responsibility* (CSR) dengan melaksanakan infaq kepada seluruh pegawai, mengeluarkan dana-dana *qardhul hasan* dan beberapa persen ujah dari rekanan asuransi dan notaris.”⁵⁵

Hal ini membuktikan bahwasanya untuk segala bentuk kegiatan *Corporate Social Responsibility* (CSR) nya, Bank Syariah Bukopin Kantor

⁵⁵ Wawancara dengan Bapak Haris, Ketua BSB Club 2018 pada tanggal 15 Oktober 2018

Cabang Darmo Surabaya tidak berpangku tangan terhadap dana dari pusat saja, para pegawai pun juga berperan aktif terhadap terselenggaranya kegiatan sosial yang bermanfaat bagi orang lain yang membutuhkan dengan berinfak dan bersedekah.

3. Prinsip *Ukhwwah*

Prinsip *Ukhwwah* pada implementasi *Corporate Social Responsibility* (CSR) oleh Bank Syariah Bukopin Cabang Darmo Surabaya telah diterapkan dengan baik dengan memprioritaskan implementasi dana *Corporate Social Responsibility* (CSR) nya dan membagi rezeki kepada rekan sesama muslim yang membutuhkan. Seperti yang telah dijelaskan oleh informan “Bank Syariah Bukopin Kantor Cabang Darmo Surabaya banyak melaksanakan kegiatan pada panti asuhan yatim piatu dan masjid sekitar lokasi kantor, menyediakan dan membagikan takjil untuk yang berpuasa setiap hari menjelang berbuka pada bulan Ramadhan.”⁵⁶

4. Prinsip Mewujudkan *Maslahah*

Penciptaan *maslahah* adalah tujuan utama Lembaga Keuangan Syariah (LKS) dalam melaksanakan semua fungsi bisnis Lembaga Keuangan Syariah (LKS) termasuk dalam pelaksanaan *Islamic Corporate Social Responsibility* (I-CSR). Sehingga semua pelaksanaan *Islamic Corporate Social Responsibility* (I-CSR) dalam administrasi bisnis Lembaga Keuangan Syariah (LKS) harus berkisar pada produk-produk halal yang telah digariskan oleh Islam dan meninggalkan segala produk-produk haram yang dilarang oleh Islam. Semua prinsip-prinsip tersebut dilaksanakan dengan satu tujuan yaitu pengabdian yang sempurna kepada Allah SWT.

Prinsip mewujudkan *maslahah* pada implementasi *Islamic Corporate Social Responsibility* (I-CSR) oleh Bank Syariah Bukopin Kantor Cabang Darmo Surabaya telah dilaksanakan dengan baik dalam implementasi *Corporate Social Responsibility* (CSR) nya dengan memberi santunan kepada mereka yang membutuhkan yaitu, panti asuhan yatim piatu, yayasan, panti

⁵⁶ Wawancara dengan bapak Gustav, Pegawai pada BSB pada tanggal 20 Oktober 2018

jompo. Melaksanakan kegiatan-kegiatan positif yang ditujukan kepada masyarakat contohnya mengadakan kegiatan senam pagi, donor darah dan *check up* kesehatan gratis untuk masyarakat sekitar. Ibu Lala menjelaskan bahwasanya “Bank Syariah Bukopin Kantor Cabang Darmo Surabaya juga memberikan jasa dan edukasi tentang perbankan kepada masyarakat khususnya bagi pelajar dan mengedukasi tentang pentingnya menabung dimulai sejak dini.”