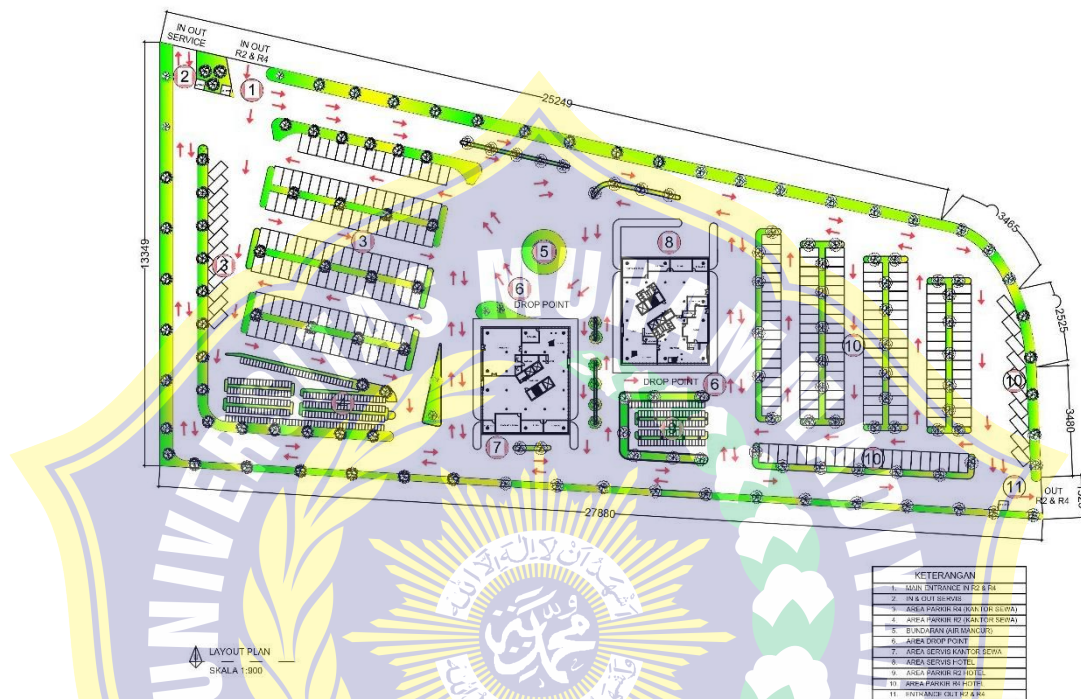


## BAB VI

### HASIL DAN PENGEMBANGAN RANCANGAN

#### 6.1 Penataan Tapak



Gambar 5. 12 Penataan Tapak  
Sumber : Analisa Penulis, 2023

Tapak didesain berdasarkan pada hasil analisa, yaitu kondisi tapak, orientasi matahari terhadap bangunan, orientasi angin terhadap bangunan, kebisingan, pencapaian, sirkulasi, *view*, dan vegetasi. Berikut uraiannya :

1. Lokasi Kawasan yang berada di perkotaan. Jalan pada site bisa dilalui oleh kendaraan pribadi dan kendaraan umum. Site memiliki 2 akses yaitu melalui Jl. Kedung Baruk yang memiliki 2 jalur dengan lebar jalan 10 meter dan melalui Jl. Dr. Ir. H. Soekarno yang memiliki 2 jalur dengan lebar jalan 30 meter.
2. Analisa orientasi matahari dan arah angin memiliki keselarasan yang menciptakan bentuk bangunan yang diputar (*twisted*) yang bertujuan untuk mengurangi intensitas paparan sinar matahari dan menahan beban lateral yang timbul akibat angin.
3. Kebisingan diatasi dengan vegetasi yang rimbun sehingga

menghasilkan solusi untuk penyelesaian *view* yang kurang baik.

4. Vegetasi sebagai pengarah pada kawasan *site* yang menandai arah sirkulasi kendaraan dan filter alami dari udara yang membawa kotoran.

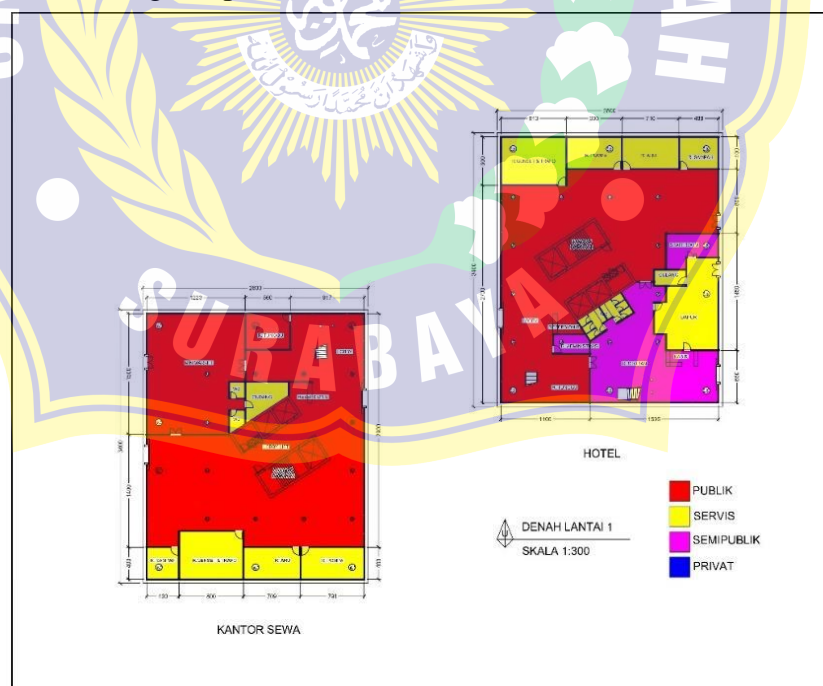
## 6.2 Penataan Ruang

Pengolahan tata ruang menunjukkan bahwa ruang-ruang ditata sedemikian rupa sehingga ruang-ruang yang intensitas penggunaannya tinggi berada di area yang tidak langsung terkena radiasi panas maupun silau matahari. Adapun ruang-ruang yang intensitas penggunaannya rendah atau berkarakter dingin ditempatkan sebagai *buffer* atau penghalang panas (Dharmawan & Rachmaniyah, 2016).

### 6.2.1. Lantai 1

Pada lantai satu Kantor Sewa terdapat area *lobby*, resepsionis, ruang tunggu, *minimarket*, gudang, dua wc, tangga darurat, tiga *lift*, ruang pompa, ruang AHU, ruang genset & trafo, dan ruang sampah.

Pada lantai satu Hotel terdapat area *lobby*, resepsionis, ruang tunggu, *restoran*, ruang administrasi, kasir, ruang administrasi, tangga darurat, tiga *lift*, ruang pompa, ruang AHU, ruang genset & trafo, dan ruang sampah.

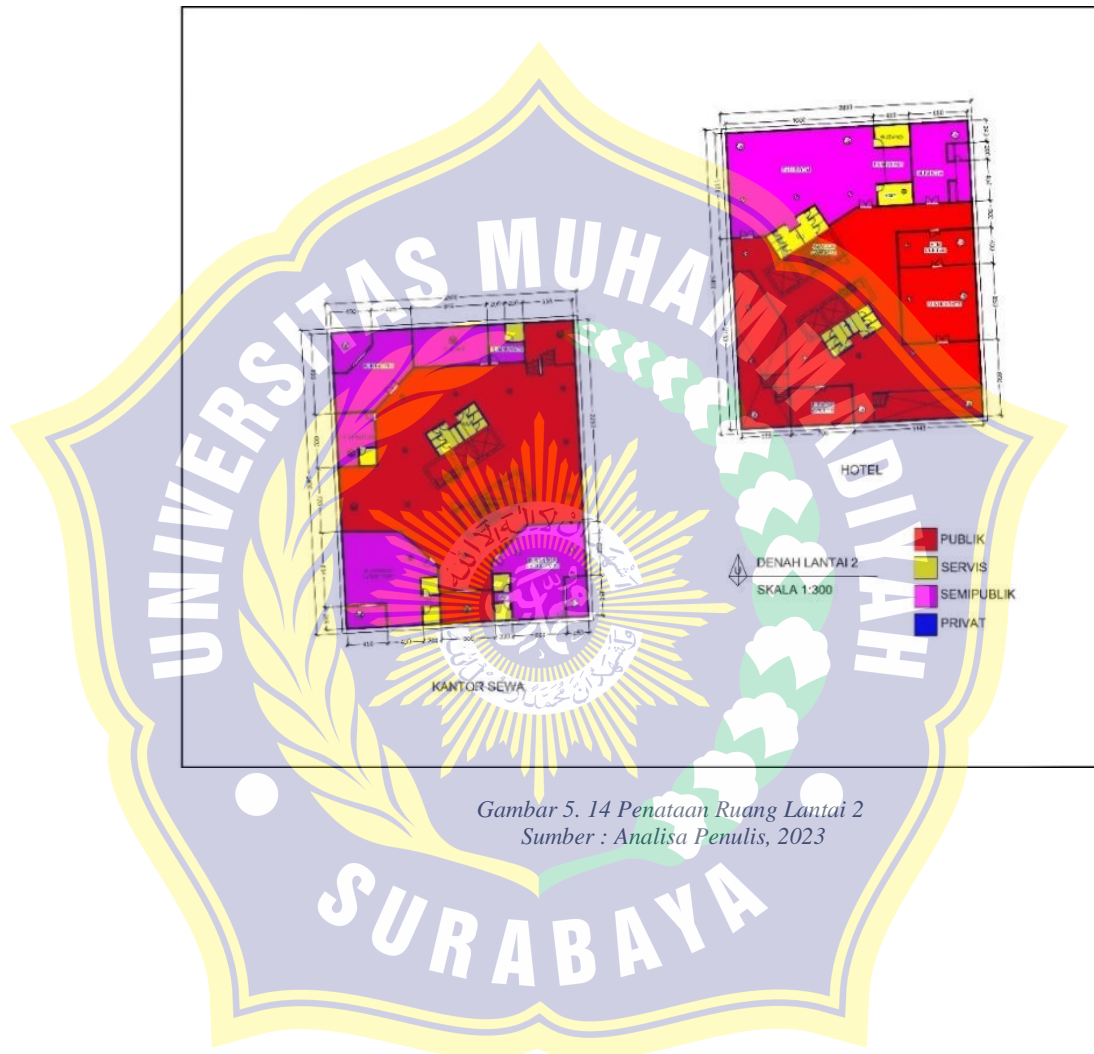


Gambar 5. 13 Penataan Lantai 1  
Sumber : Analisa Penulis, 2023

### 6.2.2. Lantai 2

Pada lantai dua Kantor Sewa terdapat area ruang meeting, ruang staff, ruang manager, ruang direktur, ruang kantor large type, dan wc.

Pada lantai dua Hotel terdapat area *ballroom*, AMP, musholla, ATM center, *minimarket*, dan fitness center.

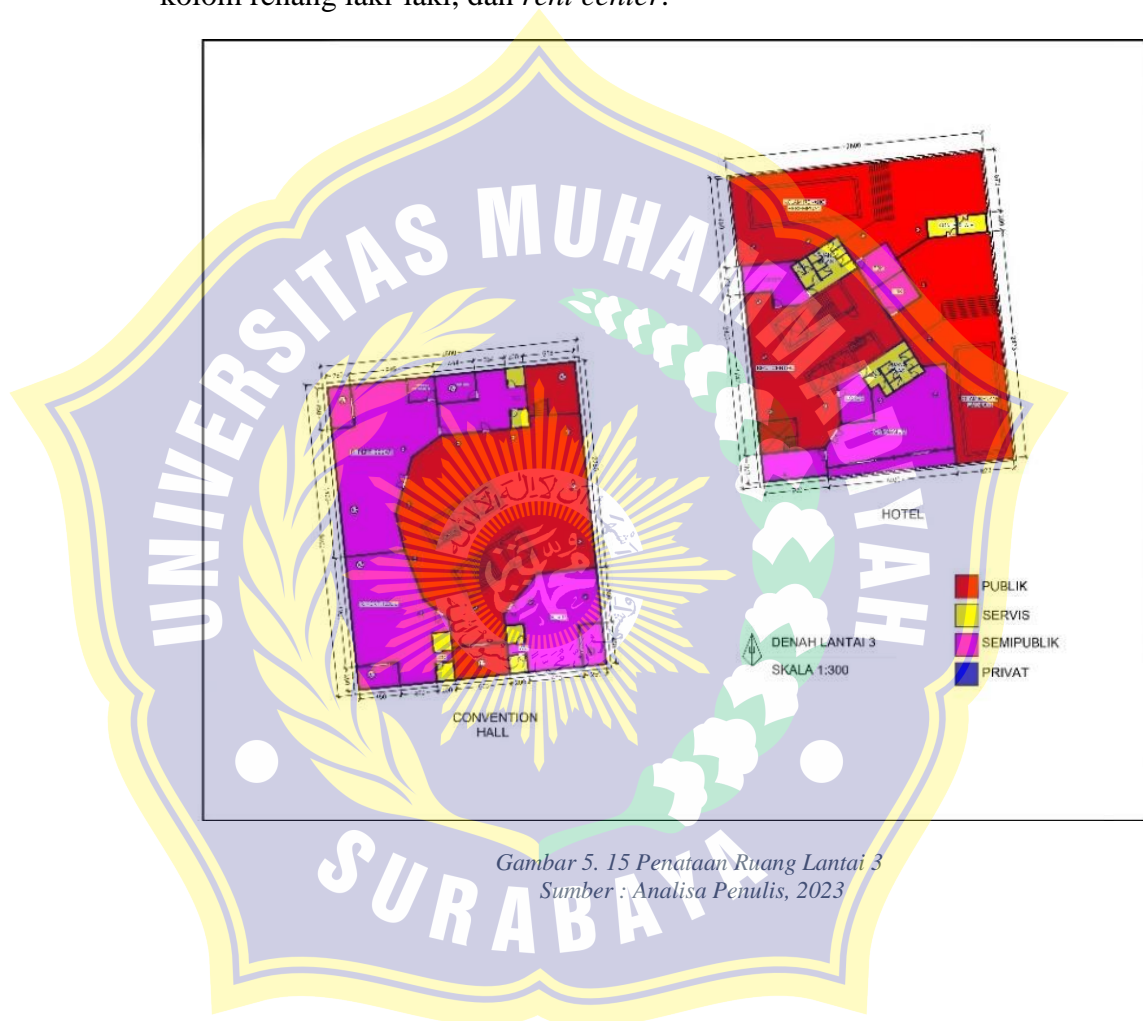


Gambar 5.14 Penataan Ruang Lantai 2  
Sumber : Analisa Penulis, 2023

### 6.2.3. Lantai 3

Pada lantai tiga Kantor Sewa terdapat area ruang pertemuan besar, ruang alat dan monitoring, ruang loker, ruang pertemuan kecil, ruang VIP, dan wc.

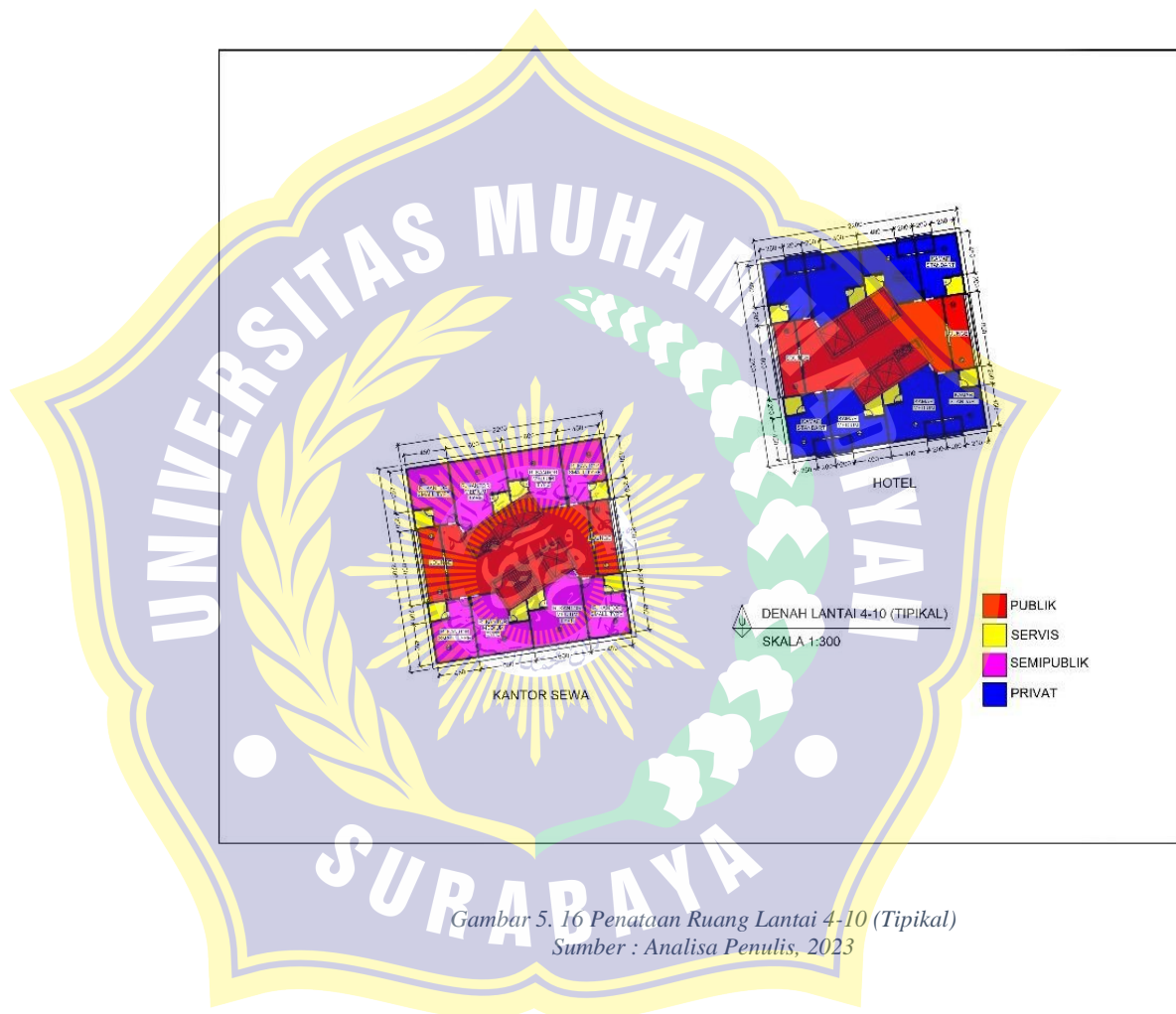
Pada lantai tiga Hotel terdapat area *gymnasium*, loker, ruang bilas, wc, ruang P3K, ruang kontrol air, kolam renang perempuan, kolam renang laki-laki, dan *rent center*.



#### 6.2.4. Lantai 4-10 (Tipikal)

Pada lantai empat-sepuluh Kantor Sewa terdapat area ruang kantor *small type*, ruang kantor *medium type*, wc, dan *lounge*.

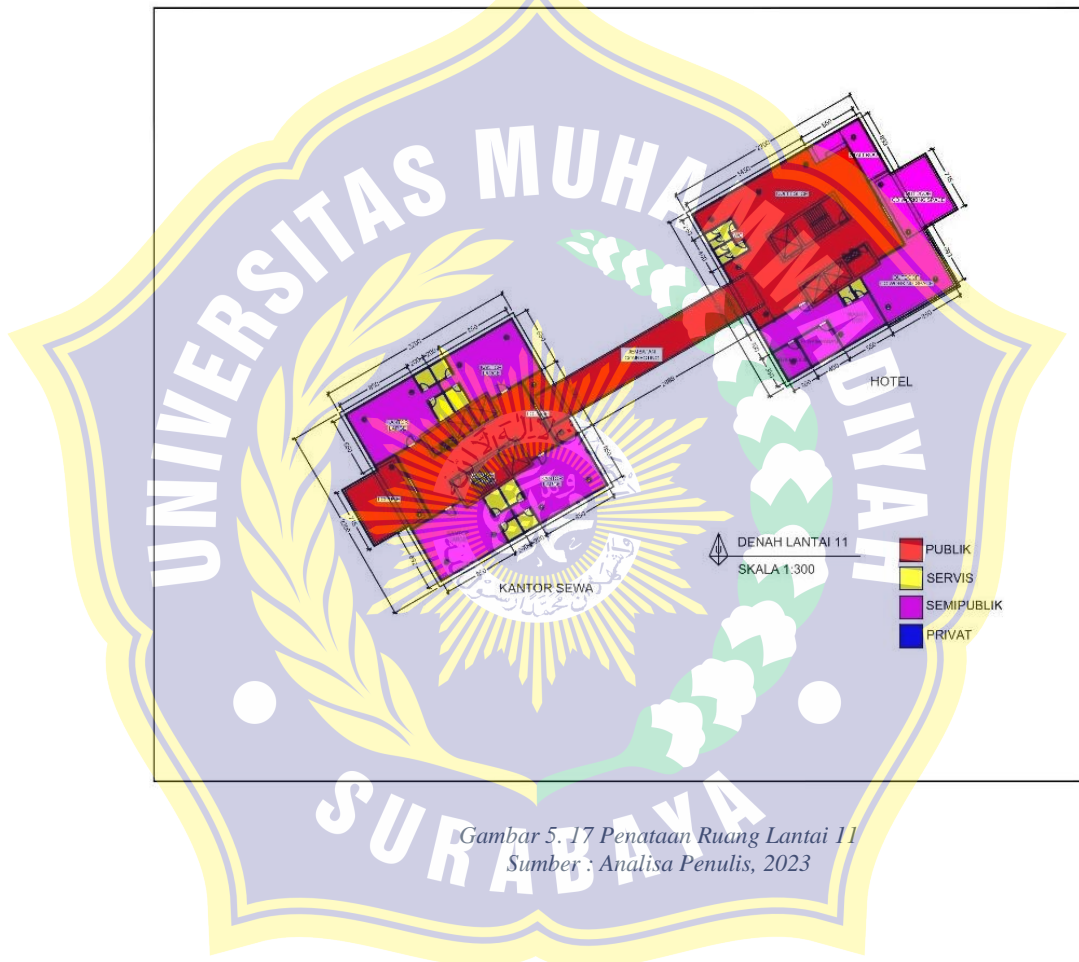
Pada lantai empat-sepuluh Hotel terdapat area kamar *standart*, kamar *medium*, wc, dan *lounge*.



### 6.2.5. Lantai 11

Pada lantai sebelas Kantor Sewa terdapat area ruang kantor *large type*, *wc*, dan *lounge*.

Pada lantai sebelas Hotel terdapat area *coffee shop*, *staff room*, *outdoor co-working space*, *wash and dry*, penyimpanan, dan *wc*.

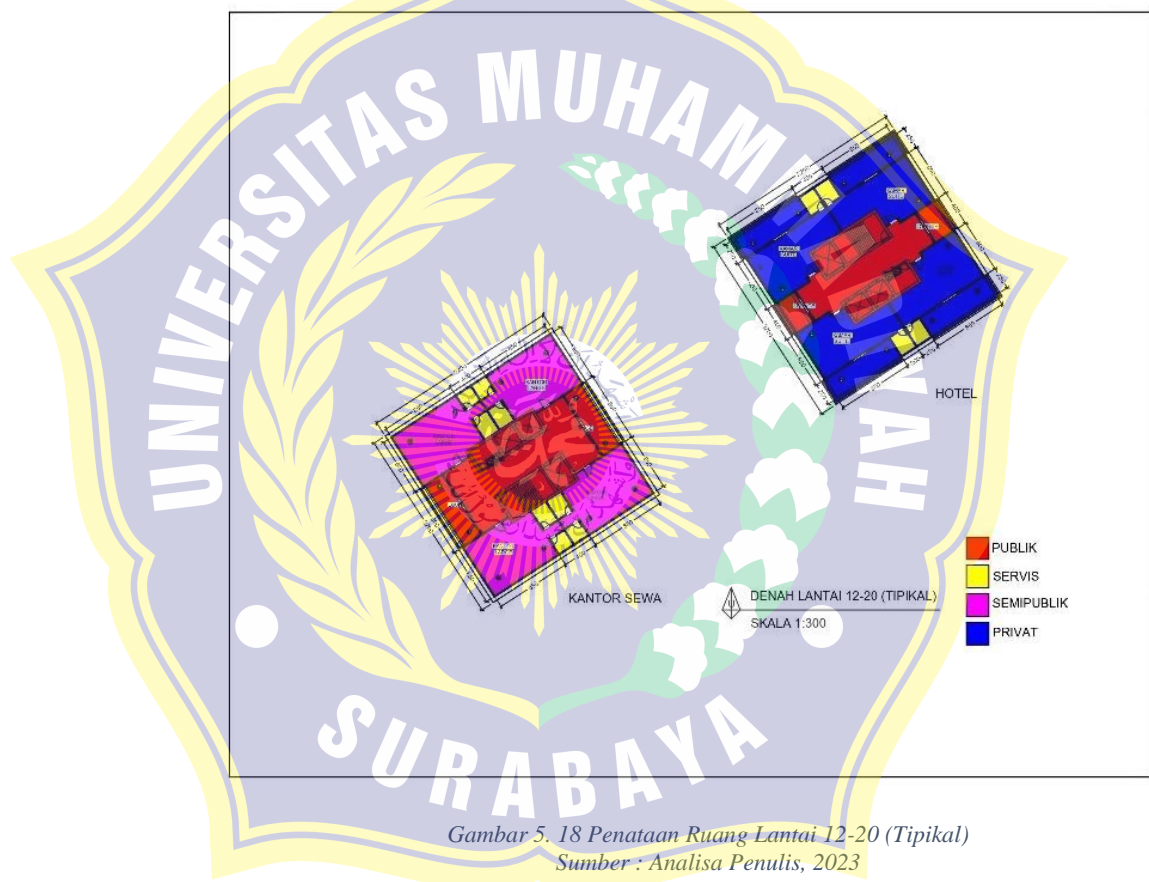


Gambar 5.17 Penataan Ruang Lantai 11  
Sumber : Analisa Penulis, 2023

#### 6.2.6. Lantai 12-20 (Tipikal)

Pada lantai dua belas sampai lantai dua puluh Kantor Sewa terdapat area ruang kantor *large type*, wc, dan *lounge*.

Pada lantai dua belas sampai lantai dua puluh Hotel terdapat area kamar *suite*, *lounge*, dan wc.

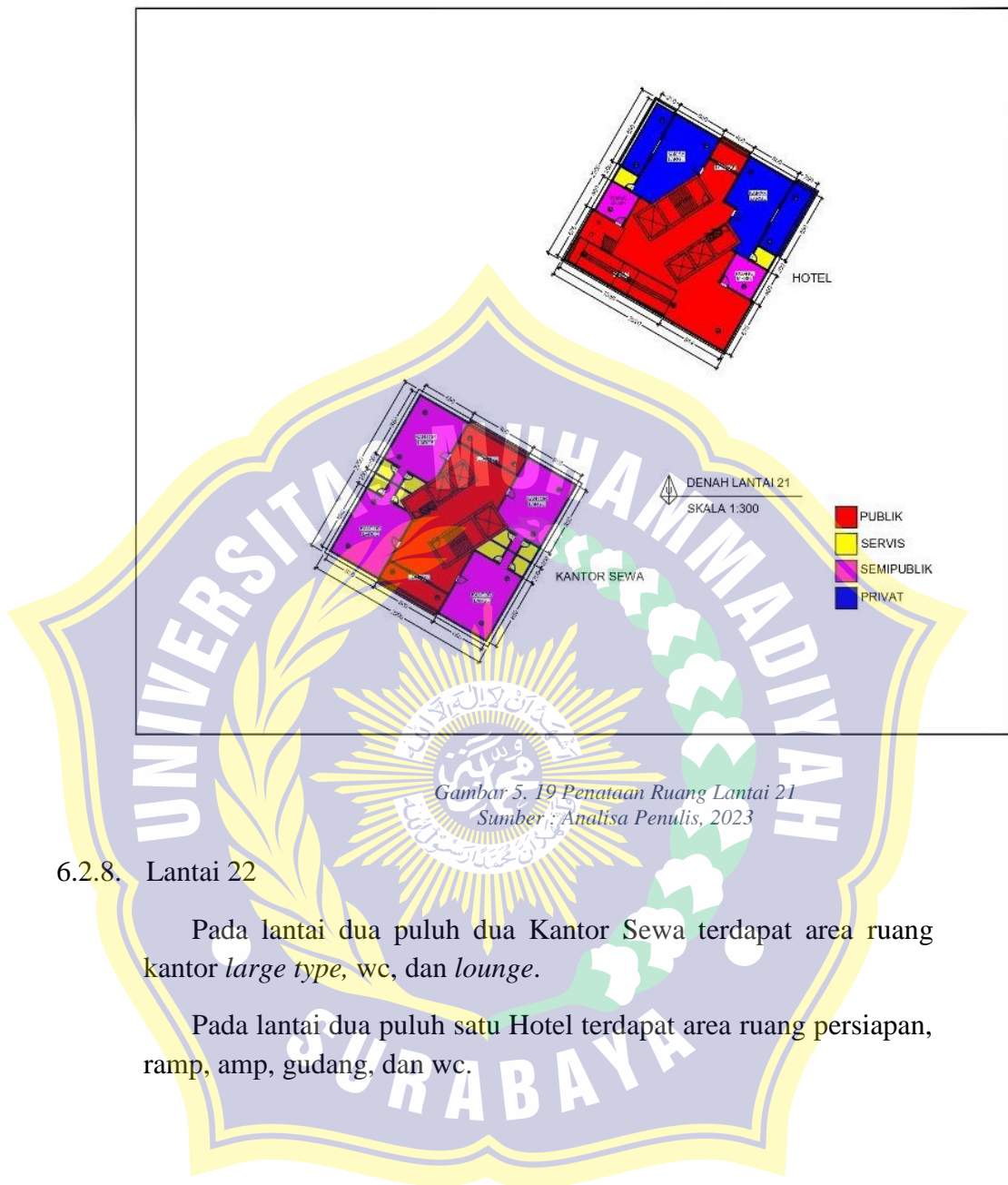


Gambar 5. 18 Penataan Ruang Lantai 12-20 (Tipikal)  
Sumber : Analisa Penulis, 2023

#### 6.2.7. Lantai 21

Pada lantai dua puluh satu Kantor Sewa terdapat area ruang kantor *large type*, wc, dan *lounge*.

Pada lantai dua puluh satu Hotel terdapat area kamar *suite*, *lounge*, ruang mesin, ramp, dan wc.

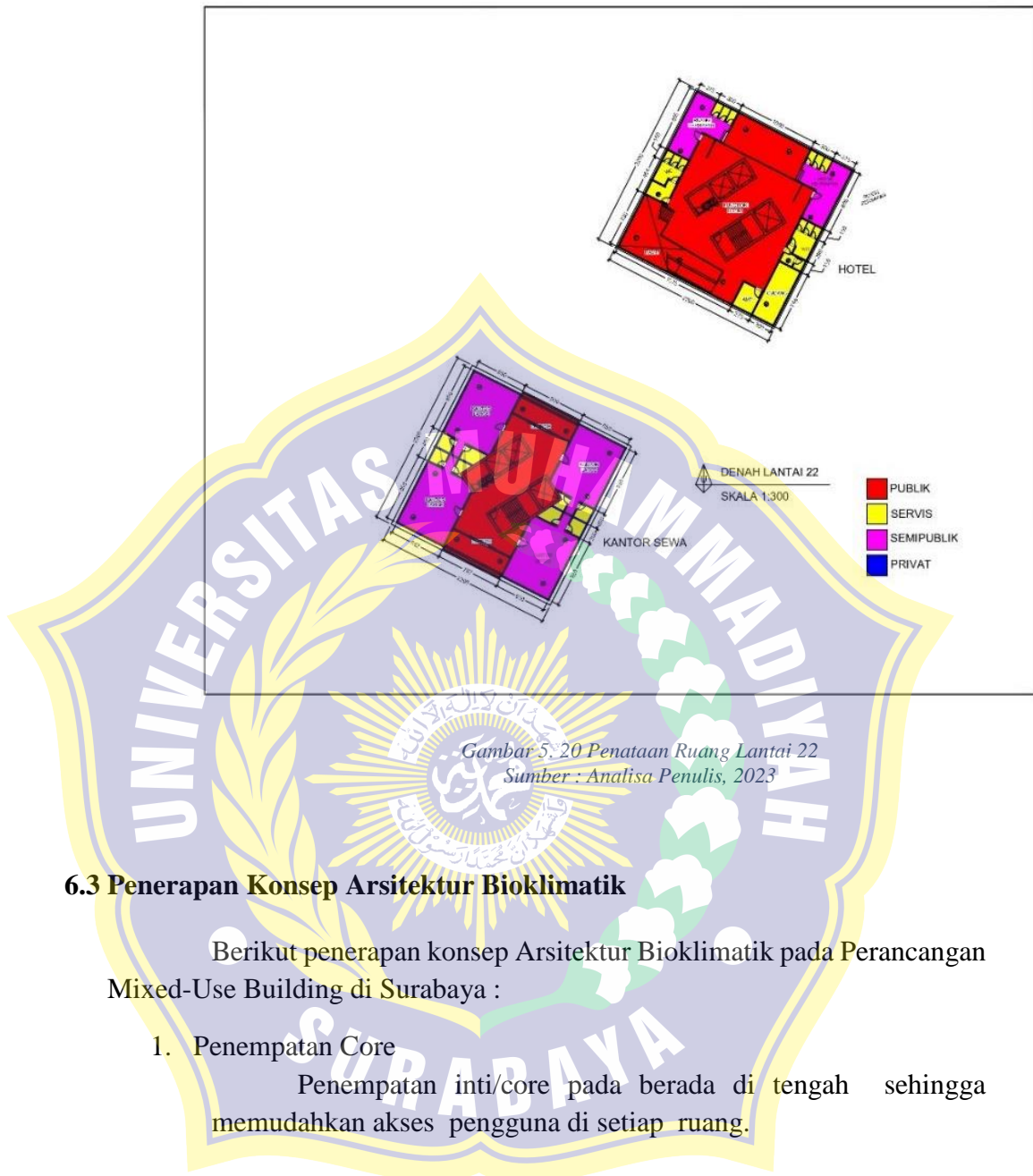


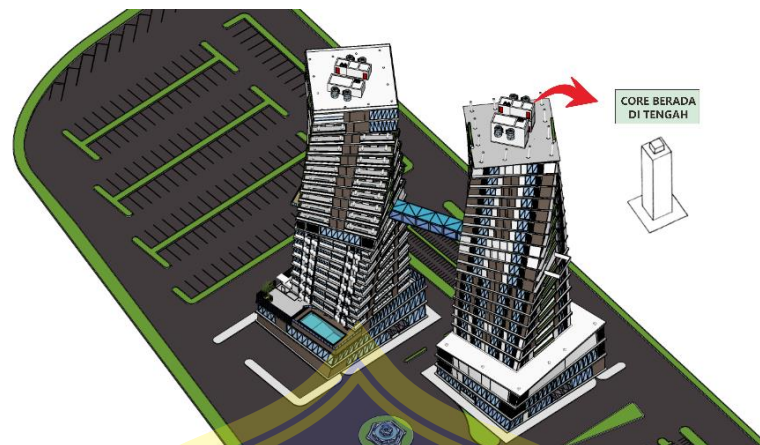
#### 6.2.8. Lantai 22

Pada lantai dua puluh dua Kantor Sewa terdapat area ruang kantor *large type*, wc, dan *lounge*.

Pada lantai dua puluh satu Hotel terdapat area ruang persiapan, ramp, amp, gudang, dan wc.







Gambar 5. 21 Penempatan Core Pada Bangunan  
Sumber : Analisa Penulis, 2023

## 2. Orientasi Bangunan

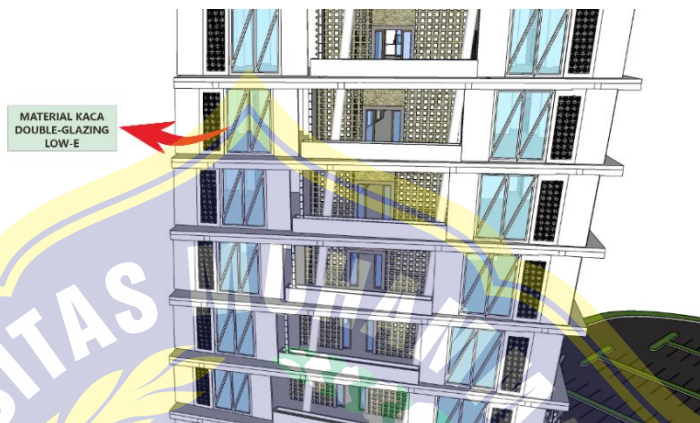
Arah hadap bangunan yang baik dan telah sesuai dengan arah matahari serta arah angin dan juga meninjau iklim setempat maka disarankan orientasi bangunan menghadap utara-selatan. Bangunan ini menghadap utara sehingga mendapatkan cukup sinar matahari sepanjang hari namun tidak berlebihan. Orientasi bangunan sangat penting untuk menciptakan konservasi energi. Secara umum, susunan bangunan dengan bukaan menghadap utara dan selatan memberikan keuntungan dalam mengurangi insulasi panas.



Gambar 5. 22 Orientasi Bangunan  
Sumber : Analisa Penulis, 2023

### 3. Penempatan Bukaannya Jendela

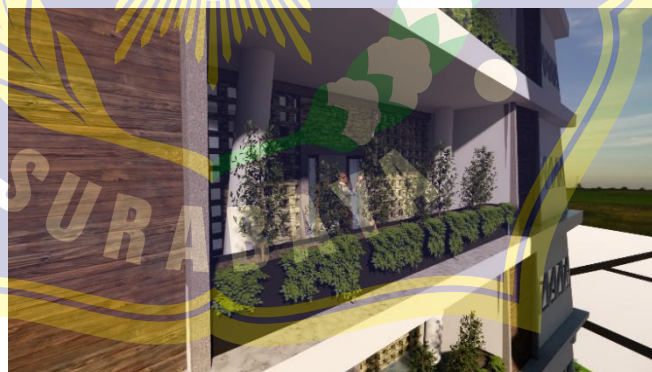
Banyak jendela dan menggunakan material *double glazing* yang memiliki *heat reflective curtain wall*. Bukaannya jendela harus sebaiknya menghadap utara dan selatan sangat penting untuk mendapatkan orientasi view.



Gambar 5. 23 Penempatan Bukaannya Jendela Pada Bangunan  
Sumber : Analisa Penulis, 2023

### 4. Penggunaan Balkon

Menempatkan balkon pada setiap lantai sehingga mengurangi sisi yang terkena matahari langsung. Pada balkon terdapat tanaman yang dapat dijadikan pembayang sinar yang alami.



Gambar 5. 24 Penggunaan Balkon  
Sumber : Analisa Penulis, 2023

### 5. Ruang Transisi

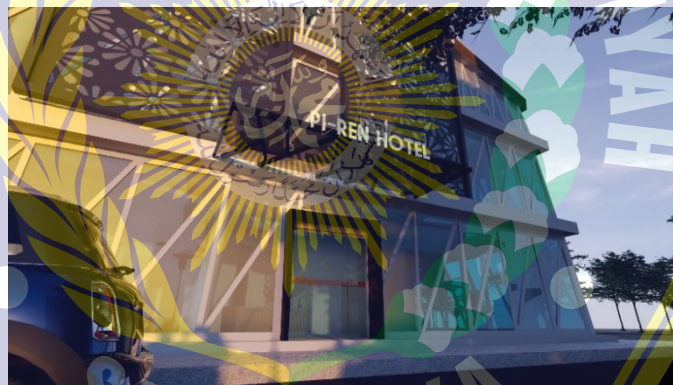
Pada bangunan ini memiliki lobby yang cukup luas, adanya void, dan cross-ventilasi yang berada pada area jendela dengan penempatan roster. Pengguna setelah keluar dari lift akan dihadapi dengan view balkon ini merupakan sirkulasi silang.



Gambar 5. 25 Ruang Transisi  
Sumber : Analisa Penulis, 2023

## 6. Desain Dinding

Pada bangunan ini terdapat *secondary skin* sebagai isolator panas. Pada daerah tropis dinding luar harus bisa digerakkan yang mengendalikan dan cross ventilation untuk kenyamanan dalam bangunan. Material yang digunakan yaitu cutting list ACP dengan bentuk vegetasi penghias yg ada di roster dan balkon.



Gambar 5. 26 Desain Dinding  
Sumber : Analisa Penulis, 2023

## 7. Menggunakan Alat Pembayang Pasif

Pembayang sinar matahari pada bangunan ini merupakan esensi pembiasan sinar matahari pada dinding yang menghadap matahari secara langsung (pada daerah tropis berada di sisi timur dan barat), sedangkan cross ventilation seharusnya digunakan (bahkan di ruang ber-AC) meningkatkan udara segar dan mengalirkan udara panas keluar.



Gambar 5. 27 Penggunaan Alat Pembayang Pasif  
Sumber : Analisa Penulis, 2023

